

Възложител: Университет за национално и световно стопанство
Изпълнител: „КАПИТОЛ ГРУП“ ЕООД

ДОГОВОР

№ 3011-54...../2016г.

Днес,29.8.....2016г., в гр. София, между:

Университет за национално и световно стопанство, гр. София 1700, Студентски град “Хр. Ботев”, ул. „Осми декември“, ЕИК: 000 670 602, ИН по ДДС: BG000670602, представляван от Николай Бакърджиев – Помощник – Ректор и Лидия Дончева – Директор на дирекция „Финанси“, наричан за краткост „ВЪЗЛОЖИТЕЛ“ от една страна

и

„КАПИТОЛ ГРУП“ ЕООД, със седалище и адрес на управление: гр. София 1142, бул. „Васил Левски“ № 14, партер, с ЕИК: 131112176, ИН ДДС: BG 131112176, представлявано от Таня Велчева Савчовска – Управител, от друга страна, наричано за краткост „ИЗПЪЛНИТЕЛ“,

след проведена процедура публично състезание за възлагане на обществена поръчка по Закона за обществените поръчки с предмет: „**Основен ремонт на учебни зали № П034 и № П035, коридор в „стара библиотека“, WC в „Университетска библиотека“ и изграждане на настилки на алеи в двора на УНСС**“, обособена позиция № 1: „**Основен ремонт на учебни зали № П034 и № П035 и коридор в „стара библиотека“**“, на основание чл. 20, ал. 2, т. 1 от ЗОП, Решение № 55/ 29.07.2016г. на Възложителя за определяне на изпълнител и чл. 183 от ЗОП се сключи настоящият договор за следното:

I. ПРЕДМЕТ НА ДОГОВОРА

Чл. 1. (1) **ВЪЗЛОЖИТЕЛЯТ** възлага, а **ИЗПЪЛНИТЕЛЯТ** приема да извърши: „**Основен ремонт на учебни зали № П034 и № П035 и коридор в „стара библиотека“**“, при условията на настоящия договор, Техническото и Ценовото предложение на **ИЗПЪЛНИТЕЛЯ** – Приложение № 1 и Приложение № 2 неразделна част от този договор.

(2) Строително-ремонтните работи /СРР/ по ал.1 ще се извършват на адрес - гр. София, Студентски град “Хр. Ботев”, ул. „Осми декември“, сградата на УНСС, партерен етаж на корпус „3“.

II. СРОК НА ИЗПЪЛНЕНИЕ И ПРИЕМАНЕ НА ИЗПЪЛНЕНИТЕ РАБОТИ

Чл. 3. (1) Срокът на изпълнение на договорените СРР е до 25 /двадесет и пет/ работни дни, считано от датата на подписване на протокол обр. 2 за откриване на строителна площадка, като договорът се счита за изпълнен с подписване на двустранен приемателно-предавателен протокол за установяване на действително извършените и приети СРР.

(2) Приемането на извършените СРР по този договор ще бъде осъществено от лице/а назначено/и със заповед на ВЪЗЛОЖИТЕЛЯ.

III. ЦЕНИ И НАЧИН НА ПЛАЩАНЕ

Чл. 4. Общата стойност на договорените в чл. 1 строително-ремонтни работи са в съответствие с приетото от ВЪЗЛОЖИТЕЛЯ ценово предложение в размер на **26 534,20 лв.** / двасесет и шест хиляди петстотин тридесет и четири лева и двадесет стотинки / без ДДС.

Чл. 5. (1) За всички видове СРР, включени в Ценовото предложение на ИЗПЪЛНИТЕЛЯ, се прилагат единичните цени посочени в него, които са окончателни и не могат да се променят за срока на действие на договора.

(2) В случай, че в процеса на извършване на строително-ремонтните работи /СРР/ се наложи отпадане или намаляване на количеството на някои видове СРР, ВЪЗЛОЖИТЕЛЯТ заплаща на ИЗПЪЛНИТЕЛЯ единствено действително извършените и приети СРР, без да дължи неустойка или обезщетение.

Чл.6. Плащането на стойността на СРР, предмет на договора, се извършва от ВЪЗЛОЖИТЕЛЯ по договорените цени, съгласно количествено-стойностната сметка (ценовото предложение) на ИЗПЪЛНИТЕЛЯ, която е неразделна част от този договор, с платежно нареждане по банкова сметка на ИЗПЪЛНИТЕЛЯ както следва:

1. 30% от сумата по чл.4 авансово, в срок до 10 дни, считано от датата на подписване на договора и след представяне на фактура в оригинал.
2. Окончателно плащане, в срок до 30 дни, считано от представяне на подписан двустранен приемателно - предавателен протокол, установяващ действително извършените и приети СРР, и фактура в оригинал.

IV. ПРАВА И ЗАДЪЛЖЕНИЯ НА ИЗПЪЛНИТЕЛЯ

Чл. 7. (1) ИЗПЪЛНИТЕЛЯТ се задължава да изпълнява качествено и в срок строително-ремонтните работи, предмет на този договор в технологична последователност, съгласувана с ВЪЗЛОЖИТЕЛЯ.

ИЗПЪЛНИТЕЛЯТ се задължава да осигурява по всяко време достъп до обекта на ВЪЗЛОЖИТЕЛЯ.

(2) ИЗПЪЛНИТЕЛЯТ се задължава да уведоми писмено ВЪЗЛОЖИТЕЛЯ и да иска приемане с протокол, строително-ремонтни работи покриващи стойността на авансово приведената сума. От датата на подписване на този двустранен протокол тече тридневния срок по чл. 25, ал.3 от този договор.

Чл.8. ИЗПЪЛНИТЕЛЯ се задължава да извърши изпълнението на възложените строително-ремонтни работи, в строго съответствие с действащата нормативна уредба в Република България.

Чл.9. ИЗПЪЛНИТЕЛЯТ се задължава да осигури и достави за своя сметка необходимите за извършването на възложените по договора дейности, строителни материали, детайли и компоненти до мястото на изпълнение, посочено в чл.2 от договора, като всички влагани строителни материали, детайли и компоненти, следва да са нови и неупотребявани, да отговарят на българските и/или европейските стандарти за екологична чистота, енергийна ефективност, хигиенни норми, електро-, пожаро- и техническа безопасност.

Чл.10. ИЗПЪЛНИТЕЛЯТ се задължава да поддържа работната площадка чиста и подредена, а след приключване на работата в обекта да изнесе всички строително-ремонтни отпадъци на определеното за целта място.

Чл.11. ИЗПЪЛНИТЕЛЯТ се задължава да спазва изискванията за опазване на околната среда по време на и след приключване на строително-ремонтните работи, да осигури условия на безопасна работа, съгласно изискванията на нормативните актове по охрана на труда, пожарна безопасност и безопасност на движението.

Чл.12. Щетите, настъпили в резултат на неспазване на задължението по чл. 11 са изцяло за сметка на ИЗПЪЛНИТЕЛЯ.

Чл.13. ИЗПЪЛНИТЕЛЯТ се задължава да осъществява дейностите, обхванати от предмета на настоящата обществена поръчка с необходимата отговорност, опазващ наличното имущество, техника, материали и документация от повреждане и/или унищожаване.

Чл. 14. ИЗПЪЛНИТЕЛЯТ има право:

- да иска от ВЪЗЛОЖИТЕЛЯ необходимото съдействие за изпълнение на предмета на договора;
- да иска от ВЪЗЛОЖИТЕЛЯ приемане на изпълнения предмет на договора;
- да получи договореното възнаграждение при условията на настоящия договор.

Чл. 15. (1) ИЗПЪЛНИТЕЛЯТ сключва договори за подизпълнение с лицата, които е посочил предварително в офертата си и е представил доказателства за поетите от тях задължения.

(2) ИЗПЪЛНИТЕЛЯТ се задължава в срок от 3 /три/ дни от сключването на договор за подизпълнение или на допълнително

споразумение за замяна на подизпълнител, да изпрати копие на договора или споразумението на ВЪЗЛОЖИТЕЛЯ, заедно с доказателства за изпълнение на условията по критериите за подбор или съответно на условията по ал.3, чл.16 от този договор.

Чл. 16. (1) Независимо от ползването на подизпълнители, отговорността за изпълнение на договора е на ИЗПЪЛНИТЕЛЯ.

(2) След сключване на договора и най-късно преди започване на изпълнението му, ИЗПЪЛНИТЕЛЯТ уведомява ВЪЗЛОЖИТЕЛЯ за името, данните за контакт и представителите на подизпълнителите, посочени в офертата. ИЗПЪЛНИТЕЛЯТ уведомява ВЪЗЛОЖИТЕЛЯ и за всякакви промени в предоставената информация в хода на изпълнението на договора.

(3) Замяна или включване на подизпълнител по време на изпълнение на договор за обществена поръчка се допуска по изключение, когато възникне необходимост, ако са изпълнени едновременно следните условия:

1. за новия подизпълнител не са налице основанията за отстраняване в процедурата;

2. новият подизпълнител отговаря на критериите за подбор, на които е отговарял предишния подизпълнител, включително по отношение на дела и вида на дейностите, които ще изпълнява, коригирани съобразно изпълнените до момента дейности.

(4) При замяна или включване на подизпълнител ИЗПЪЛНИТЕЛЯТ представя на ВЪЗЛОЖИТЕЛЯ всички документи, които доказват изпълнението на условията по ал.3.

(5) Приемането на строително-ремонтни работи от ВЪЗЛОЖИТЕЛЯ, за които е сключен договор за подизпълнение се извършва в присъствието на ИЗПЪЛНИТЕЛЯ и подизпълнителя.

V. ПРАВА И ЗАДЪЛЖЕНИЯ НА ВЪЗЛОЖИТЕЛЯ

Чл. 17. ВЪЗЛОЖИТЕЛЯ се задължава да осигури необходимите условия за безпрепятствено изпълнение на строително-ремонтните работи, предмет на договора.

Чл.18. ВЪЗЛОЖИТЕЛЯТ се задължава да извърши плащане на ИЗПЪЛНИТЕЛЯ в размерите и в сроковете по чл.6 от настоящия договор.

Чл.19. ВЪЗЛОЖИТЕЛЯТ поема задължението, при подписване на договора, да съобщи писмено на ИЗПЪЛНИТЕЛЯ имената и длъжностните лица, които ще упражняват контрол по изпълнението на строително-ремонтните работи.

Чл.20. При липса на възражения по извършената работа, се съставя приемателно-предавателен протокол.

Чл.21. ВЪЗЛОЖИТЕЛЯТ има право по всяко време да контролира извършваните строително-ремонтни работи и да проверява качеството на влаганите материали по начин, който да не възпрепятства нормалното осъществяване на работите.

Чл.22. ВЪЗЛОЖИТЕЛЯТ има право да направи възражения за некачествено изпълнение на строително-ремонтните работи. Възраженията се установяват с констативен протокол, за което ВЪЗЛОЖИТЕЛЯТ уведомява ИЗПЪЛНИТЕЛЯ.

VI. ГАРАНЦИОННИ СРОКОВЕ

Чл. 23. (1) Гаранционните срокове за извършените СРР, включително и вложените материали са 5 /пет/ години, но не по-малко от сроковете предвидени в Наредба № 2/31.07.2003г. на МРРБ за въвеждане в експлоатация на строежите и минималните гаранционни срокове за всички видове строителни, монтажни и довършителни работи, и започват да текат от датата на подписване на двустранен приемателно - предавателен протокол за установяване на действително извършените и приети СРР.

(2) За установените дефекти през гаранционния срок ВЪЗЛОЖИТЕЛЯТ уведомява писмено ИЗПЪЛНИТЕЛЯ. В срок до три работни дни след писменото уведомяване и съставяне на констативен протокол, ИЗПЪЛНИТЕЛЯТ съгласувано с ВЪЗЛОЖИТЕЛЯ, започва работа по отстраняване на дефектите в минимално необходимия технологичен срок.

Чл.24. (1) Всички проявени дефекти, установени през гаранционен срок се отстраняват от ИЗПЪЛНИТЕЛЯ за негова сметка.

(2) След изтичане на срока по чл. 23, ал.2. , ако ИЗПЪЛНИТЕЛЯТ не започне работа, ВЪЗЛОЖИТЕЛЯТ може сам да отстрани повредата, като ИЗПЪЛНИТЕЛЯ е длъжен да му възстанови направените разходи.

VII. ГАРАНЦИИ

Чл. 25. (1) ИЗПЪЛНИТЕЛЯТ предоставя в полза на ВЪЗЛОЖИТЕЛЯ гаранция за изпълнението на договора и гаранция за авансово предоставените средства.

(2) Гаранцията, обезпечаваща изпълнението на договора е в размер на 2 на сто от стойността, посочена в чл. 4 от този договор, без ДДС. Гаранцията се предоставя под формата на парична сума, внесена по банковата сметка на ВЪЗЛОЖИТЕЛЯ, банкова гаранция или застраховка, която обезпечава изпълнението чрез покритие на отговорността на ИЗПЪЛНИТЕЛЯ.

(3) Гаранцията, която обезпечава авансово предоставените средства е в размера на тези средства и се освобождава до три дни след връщане или усвояване на аванса. Гаранцията се предоставя под формата на банкова гаранция или застраховка, която обезпечава изпълнението чрез покритие на отговорността на ИЗПЪЛНИТЕЛЯ.

(4) Гаранцията по ал.2 предоставена под формата на парична сума или банкова гаранция и гаранцията по ал.3 предоставена под формата на

банкова гаранция може да се предоставят от името на ИЗПЪЛНИТЕЛЯ за сметка на трето лице – гарант.

(5) ИЗПЪЛНИТЕЛЯТ избира сам формата на гаранцията за изпълнение и за авансово предоставените средства. Разходите по обслужване на гаранциите са за сметка на ИЗПЪЛНИТЕЛЯ.

Чл.26. (1) Документите за внесени гаранции се представят при подписване на настоящия договор, като гаранцията обезпечаваща изпълнението се задържа за срока на изпълнение на възложеното по договора.

(2) ВЪЗЛОЖИТЕЛЯТ не дължи лихва върху сумите, представени като гаранция за периода, през който средствата законно са престояли у него.

(3) ВЪЗЛОЖИТЕЛЯТ освобождава гаранцията за изпълнение след писмено искане от ИЗПЪЛНИТЕЛЯ, в срок до 30 дни в случай, че изпълнението на договора е удостоверено с двустранно подписан приемателно-предавателен протокол, съгласно този договор.

(4) В случай, че гаранцията за изпълнение е под формата на банкова гаранция, освобождаването ѝ се извършва чрез предаване оригинала на документа за учредяването ѝ, а в случай, че е под формата на парична сума – чрез превеждане по банкова сметка на ИЗПЪЛНИТЕЛЯ.

(5) При пълно неизпълнение на задълженията от страна на ИЗПЪЛНИТЕЛЯ, ВЪЗЛОЖИТЕЛЯТ има право да получи като неустойка гаранциите по чл. 25, ал.2 и ал.3.

Чл. 27. (1) ВЪЗЛОЖИТЕЛЯТ има право да усвоява дължими суми за неустойки, от гаранцията за добро изпълнение, като ИЗПЪЛНИТЕЛЯ е длъжен в срок до пет работни дни, да допълни същата, до определения в чл. 25, ал.2 размер.

(2) Гаранцията за изпълнение не се освобождава от ВЪЗЛОЖИТЕЛЯ, ако в процеса на изпълнение на договора е възникнал спор между страните, относно неизпълнение на задълженията на ИЗПЪЛНИТЕЛЯ и въпросът е отнесен за решаване пред съд. При решаване на спора в полза на ВЪЗЛОЖИТЕЛЯ, той може да престоypi към усвояване на гаранцията за изпълнение.

VIII. НЕУСТОЙКИ

Чл. 28. (1) При забавено изпълнение на възложените строително-ремонтни работи от страна на ИЗПЪЛНИТЕЛЯ, същият заплаща на ВЪЗЛОЖИТЕЛЯ неустойка в размер на 1 % от определената цена на договора за всеки просрочен ден, но не повече от 10 % общо. ВЪЗЛОЖИТЕЛЯТ може да удържа неустойката от дължимото вознаграждение.

(2) При забава в плащане по чл.6 от страна на ВЪЗЛОЖИТЕЛЯ, същият дължи неустойка в размер на 1% дневно върху стойността на

неизпълненото задължение за срока на забавата, но не повече от 10 % общо.

(3) Страните запазват правото си да търсят обезщетение за вреди по общия ред, ако тяхната стойност е по-голяма от изплатените неустойки по реда на този раздел.

IX. НЕПРЕДВИДЕНИ ОБСТОЯТЕЛСТВА

Чл. 29. (1) Страните по настоящия договора не дължат обезщетение за претърпени вреди и загуби, в случай че последните са причинени от непредвидени обстоятелства по смисъла на параграф 2, т. 27 от допълнителните разпоредби на Закона за обществените поръчки.

(2) В случай че страната, която е следвало да изпълни свое задължение по договора, е била в забава, тя не може да се позовава на непредвидени обстоятелства.

(3) Страната, засегната от непредвидените обстоятелства, е длъжна да предприеме всички действия с грижата на добър стопанин, за да намали до минимум понесените вреди и загуби, както и да уведоми писмено другата страна в срок три дни от настъпването им. При неуведомяване се дължи обезщетение за настъпилите от това вреди.

(4) Докато траят непредвидените обстоятелства, изпълнението на задълженията на свързаните с тях насрещни задължения се спира.

X. ПРЕКРАТЯВАНЕ НА ДОГОВОРА

Чл. 30. Настоящият договор се прекратява:

1. С окончателното му изпълнение;
2. По взаимно съгласие на страните, изразено в писмена форма;
3. При виновно неизпълнение на задълженията на една от страните по договора с 10-дневно писмено предизвестие от изправната до неизправната страна.

Чл. 31. ВЪЗЛОЖИТЕЛЯТ може да прекрати договора без предизвестие, когато ИЗПЪЛНИТЕЛЯТ бъде обявен в несъстоятелност или когато е в производство по несъстоятелност или ликвидация.

Чл. 32. ВЪЗЛОЖИТЕЛЯТ прекратява този договор в случаите по чл. 118 от Закона за обществените поръчки.

XI. ЗАКЛЮЧИТЕЛНИ РАЗПОРЕДБИ

Чл. 33. Настоящият договор влиза в сила от датата на подписването му и може да бъде изменян по изключение, при условията на чл. 116 от Закона за обществените поръчки.

Чл. 34. (1) За неуредените по този договор въпроси се прилагат разпоредбите на гражданското законодателство в Република България.

(2) Всички спорове по този договор ще се уреждат чрез преговори между страните, а при непостигане на съгласие – ще се отнасят за решаване от компетентния съд в Република България.

Неразделна част от настоящия договор са:

1. Техническо предложение на ИЗПЪЛНИТЕЛЯ – Приложение № 1.
2. Ценово предложение на ИЗПЪЛНИТЕЛЯ – Приложение № 2.

Настоящият договор се изготви и подписа в 3 /три/ еднообразни екземпляра, от които два за ВЪЗЛОЖИТЕЛЯ и един за ИЗПЪЛНИТЕЛЯ.

ЗА ВЪЗЛОЖИТЕЛЯ:

ЗА ИЗПЪЛНИТЕЛЯ:

УНСС:

„КАПИТОЛ ГРУП“ ЕООД:

Помощник – Ректор:

Управител:

Николай Бакърджиев

Таня Савчовска

Директор на дирекция „Финанси“:

Лидия Дончева

Съгласувал:

Началник сектор ОП и Т

/Самуил Авдала/

Директор дирекция МТБ и И:

/Петко Къбчев/

Директор Дирекция ПО и ОП:

/Красимир Димитров/

Началник сектор ВВК:

/Евгения Филчева/

Изготвил:

Ръководител сектор ПО

/Лилия Бояджиева/

ТЕХНИЧЕСКО ПРЕДЛОЖЕНИЕ ЗА ИЗПЪЛНЕНИЕ НА ПОРЪЧКАТА

от „КАПИТОЛ ГРУП“ ЕООД

(наименование на участника)

и подписано Тая Велчева Савчовска, с ЕГН ,

(трите имена и ЕГН)

в качеството му на Управител

(на длъжност)

с ЕИК/БУЛСТАТ/ЕГН/друга индивидуализация на участника или подизпълнителя (когато е приложимо): ЕИК 131 112 176;

УВАЖАЕМИ ДАМИ И ГОСПОДА,

1. След запознаване с всички документи и образци от документацията за участие в процедурата, получаването, на които потвърждаваме с настоящото, ние удостоверяваме и потвърждаваме, че представяваният от нас участник отговаря на изискванията и условията посочени в документацията за участие в процедура с предмет: „**Основен ремонт на учебни зали №П034 и №П035, коридор в „стара библиотека“, WC в „Университетска библиотека“ и изграждане на настилки на алеи в двора на УНСС“ за обособена позиция № 1**

2. Декларираме, че сме получили посредством „Профила на купувача“ документация за участие и сме запознати с указанията и условията за участие в обявената от Вас процедура. Съгласни сме с поставените от Вас условия и ги приемаме без възражения.

3. Декларираме, че сме направили оглед на обекта и сме запознати със всички условия за изпълнение на поръчката за обособената позиция

4. Декларираме, че ще изпълним дейностите по обществената поръчка в сроковете регламентирани от Възложителя в документацията за участие и Техническата спецификация, а именно:

Срок за изпълнение 25 (двадесет и пет) работни дни.

Гаранционните срокове за извършените СРР, включително и вложените материали са 5 (пет) години, но не по-малко от сроковете предвидени в Наредба № 2/31.07.2003г. на МРРБ за въвеждане в експлоатация на строежите и минималните гаранционни срокове за всички видове строителни, монтажни и довършителни работи, и започват да текат от датата на подписване на двустранен приемателно - предавателен протокол за установяване на действително извършените и приети СРР.

5. За изпълнение предмета на поръчката прилагаме:

5.1. документ за упълномощаване, когато лицето, което подава офертата, не е законният представител на участника – оригинал или потаршално заверено копие;

5.2. предложение за изпълнение на поръчката в съответствие с техническите спецификации и изискванията на възложителя за обособената позиция и да е съобразено с критериите за възлагане;

5.3. декларация за съгласие с клаузите на приложения проект на договор - попълва се Образец № 4;

5.4. декларация за срока на валидност на офертата - попълва се Образец № 5;

5.5. декларация, че при изготвяне на офертата са спазени задълженията, свързани с данъци и осигуровки, закрила на заетостта и условията на труд - попълва се Образец № 6;

Дата: 11.07.2016 г.

ПОДПИС И ПЕЧАТ:

[инж. Тая Савчовска]

[Управител]

ПЪЛНОМОЩНО

Долуподписаната, **ТАНЯ ВЕЛЧЕВА САВЧОВСКА**, с ЕГН: 1, в качеството си на Управител на „КАПИТОЛ ГРУП“ ЕООД, с адрес на управление: гр. София, бул. „Васил Левски“ № 14, партер,

УПЪЛНОМОЩАВАМ:

Христофор Димитров Благоев с лична карта
София, с ЕГН:

издадена на 17.11.2010 г. от МВР –

Да ме представлява пред тържната комисия на Университет за национално и световно стопанство (УНСС) при подаване, отваряне и разглеждане на офертното предложение, включително и при отваряне на ценовите предложения, във връзка с участие в откритата процедура за публично състезание по ЗОП с предмет: *„Основен ремонт на учебни зали №П034 и №П035, коридор в „стара библиотека“, WC в „Университетска библиотека“ и изграждане на настилки на алеи в двора на УНСС“ за обособена позиция № 1: „Основен ремонт на учебни зали №П034 и №П035, коридор в „стара библиотека“.*

Град София,
11.07.2016 г.

Упълномощител:

/инж. Таня Савчовска/

ТЕХНИЧЕСКО ПРЕДЛОЖЕНИЕ

за изпълнение на поръчка „Основен ремонт на учебни зали №П034 и №П035, коридор в „стара библиотека“, WC в „Университетска библиотека“ и изграждане на настилки на алеи в двора на УНСС“

за обособена позиция № 1 “Основен ремонт на учебни зали №П034 и №П035 и коридор в „стара библиотека“”

1. ТЕХНОЛОГИЯ ЗА ИЗПЪЛНЕНИЕ НА ПОРЪЧКАТА:

1.1. ОБХВАТ НА РАБОТИТЕ

Съгласно Техническата спецификация предметът на поръчката предвижда изпълнението на следните видове строително-ремонтни работи:

✓ За зали №П034 и №П035:

- По ч. „Ел.“: Демонтаж ел. ключове и контакти; Доставка и монтаж на ел. ключ сериен;

Доставка и монтаж на ел. контакти блок АС/DC;

- По ч. „АС“: Демонтаж и монтаж на дървени части (бандове и решетки на радиатори); Изстъргване на латекс от стени; Очукване на варова мазилка по вътрешни стени и тавани; Гипсова изравнителна мазилка с дебелина до 10 mm с готова смес, при ремонт; Оформяне на дилатационна фуга с декоративна лайсна; Изкърпване с гипсова шпакловка; Боядисване с латекс двукратно при ремонт; Контролно маджунуване и шлайфане след първи пласт латекс; Натоварване и извозване на строителни отпадъци.

✓ За Коридор:

- По ч. „Ел.“: Демонтаж ЛОТ 1x36 W; Демонтаж на ключове и контакти; Лампен/контактен излаз открит до 6 m с кабел на обик. скоби (с вкл. материали и проводници); Оформяне легло и монтаж на ел. Табло; Доставка и монтаж на ключове и контакти; Доставка и монтаж на ЛОТ 4x18 W, скрито;

- По ч. „АС“: Разваляне на облицовки от бичени плочи; Демонтаж первази на врати от към коридора; Очукване вароциментна мазилка; Облицовка оберлихти с гипсокартон на единична метална конструкция; Грундиране с контактен грунд; Облицовка с мушелкалк по стени, вкл. доставка и монтаж; Доставка и монтаж первази за врати 90/60; Окачен таван с минераловатни пана модул 600/600, вкл. доставка и монтаж; Облицовка с мраморни плочи с ширина 25 cm по подпрозоръчен перваз; Доставка и монтаж капкобран; Фугиране и импрегниране на фасаден мушелкалк; Натоварване и извозване на строителни отпадъци.

За изпълнение обхвата на работите предвиждаме следните етапи за изпълнение на поръчката:

ЕТАП I - Откриване на строителната площадка и мобилизация на екипа;

ЕТАП II - Изпълнение на СМР;

ЕТАП III - Демобилизационни работи и предаване на обекта на Възложителя с подписване на приемо-предавателен протокол за установяване на действително извършените и приети СРР

При изпълнение обхвата на работите, ще спазваме стриктно нормативните изисквания за изпълнение на такъв вид дейности, а именно:

Изпълнението на СРР, предвидени в Количествената сметка, се извършва в съответствие с част трета "Строителство" от ЗУТ.

„КАПИТОЛ ГРУП“ ЕООД притежава съответната компетентност да изпълнява СМР на обекта в съответствие с условията на договора и изискванията на чл. 163 и чл. 163а от ЗУТ.

Обстоятелствата, свързани със започване, изпълнение и приемане на СРР, ще се удостоверяват със съставяне и подписване от участниците в строителния процес на съответните актове и протоколи съобразно изискванията на Наредба № 3 от 2003 г. за съставяне на актове и протоколи по време на строителството.

Техническото изпълнение на строителството ще бъде изпълнено в съответствие с изискванията на българската нормативна уредба, техническите спецификации на вложените в строежа строителни продукти, материали и оборудване, и добрите строителни практики в България и в Европа.

„КАПИТОЛ ГРУП“ ЕООД ще изпълни и завърши строителството на обекта съобразно техническите спецификации и при точно спазване на указаното в договора и приложенията към него, при спазване на изискванията на:

- Закон за устройство на територията,
- Наредба №Из-1971 за строително-технически правила и норми за осигуряване на безопасност при пожар (ДВ, бр. 96 от 4.12.2009 г., в сила от 5.06.2010г.),
- ПИПСМР, касаещи изпълнението на строежа;
- Наредба №2 от 31.07.2003 г. за въвеждане в експлоатация на строежите в РБългария и минимални гаранционни срокове за изпълнени СМР, съоръжения и строителни обекти;
- Наредба №3 от 2003г. за съставяне на актове и протоколи по време на строителството;
- Наредба № 2 от 2004 г. за минималните изисквания за здравословни и безопасни условия на труд при извършване на строителни и монтажни работи;
- Наредба № 7 от 1999 г. за минималните изисквания за здравословни и безопасни условия на труд на работните места и при използване на работното оборудване;
- Закон за здравословни и безопасни условия на труд;
- Закон за опазване на околната среда;
- Наредба № 4/2009г. за реструктуриране, изпълнение и поддържане на строежите в съответствие с изискванията за достъпна среда за населението, включително за хора с увреждания;
- Наредба № РД-02-20-1 от 5 февруари 2015 г. за условията и реда за влагане на строителни продукти в строежите на Република България (Обн., ДВ., бр. 14 от 20 февруари 2015 г.) в сила от 01.05.2015 г.,

както и при спазване на изискванията на всички действащи към настоящия момент закони, правилници и нормативи, касаещи изпълнението на обекти от такъв характер.

При изпълнението на обекта да се влагат, строителни продукти, които осигуряват изпълнението на основните изисквания към строежите, определени в приложение I на Регламент (ЕС) № 305/2011 на Европейския парламент и на Съвета от 9 март 2011 г. за определяне на хармонизирани условия за предлагането на пазара на строителни продукти и за отмяна на Директива 89/106/ЕИО и с чл. 169 от ЗУТ, както следва:

- носимоспособност - механично съпротивление и устойчивост на строителните конструкции и на земната основа при натоварвания по време на строителството и при експлоатационни и сеизмични натоварвания;
- безопасност в случай на пожар;
- хигиена, здраве и околна среда;
- достъпност и безопасност при експлоатация;
- защита от шум;
- енергийна ефективност - икономия на енергия и топлосъхранение;
- устойчиво използване на природните ресурси.

1.2. МЕТОДИ НА ИЗПЪЛНЕНИЕ. ОПЕРАЦИИ, ВКЛЮЧЕНИ В СЪОТВЕТНИТЕ РАБОТИ. УСЛОВИЯ ЗА ЗАПОЧВАНЕ И ЗАВЪРШВАНЕ. МАТЕРИАЛИ, ДОПУСТИМИ ЗА ВЛАГАНЕ, С ТЕХНИЧЕСКИ ХАРАКТЕРИСТИКИ. КОНТРОЛ НА МАТЕРИАЛИТЕ. ПРОБИ, ИЗПИТВАНИЯ И ИЗСЛЕДВАНИЯ НА РАБОТИТЕ. ВРЕМЕВИ И ТЕМПЕРАТУРНИ ОГРАНИЧЕНИЯ

Описаните по-долу методи на изпълнение са обвързани с Линеиния график, неразделна част от настоящото техническо предложение.

Периодът за изпълнение на **Етап I**, посочен в Линеиния график е от датата на съставяне и подписване на Протокол за откриване на строителната площадка и определяне на строителна линия и ниво на строежа, като предвиждаме от датата на подписване на договора за изпълнение на обекта до датата на подписване на Протокол обр. 2а също да се извършат подготвителни дейности, свързани с наемането на терен за временна база и площадка, необходима за изпълнението на обекта.

До обекта има изградена улична мрежа, по която ще се доставят материалите и инструментите и ще се извозват отпадъците до регионалното депо за строителни отпадъци.

Електрозахранването за осветление и захранване на строителните машини ще се осъществи от едно от съществуващите табла, като за целта ще се монтира контролен електромер за отчитане на изразходваната ел. енергия.

Водата за питейни и производствени нужди ще се използва от съществуващ санитарен възел, като за целта ще се монтира контролен водомер за измерване на изразходваното количество вода в процеса на строителството.

За складиране на материали ще се използва помещение, посочено от Възложителя, намиращо се на първи етаж на сградата.

Като канцелария за техническия ръководител и за съблекалня ще доставим фургони, които ще разположим в близост до обекта.

Преди започване изпълнението на СМР ще се осъществят и други **мероприятия по Подготвителни работи и временно строителство**. Ще се извършат следните дейности по временно строителство на площадките:

- Ще се доставят контейнери за строителни отпадъци;
- Ще се поставят указателни табели на строителните площадки.

На строителните площадки ще се предвиди охрана по време на строителството.

Преди предаването на обекта ще бъдат разчистени всички временни съоръжения. Теренът ще бъде предаден в идеално състояние. В случай на необходимост, ще бъдат ремонтирани външни улици и тротоари, повредени по време на изпълнение на строително-ремонтните работи на обекта.

Преди започване на строителството ще се информираме за наличните подземни и надземни захранващи мрежи в района на строителната площадка. Работите ще бъдат координирани със съответните инстанции.

Етап II – изпълнение на СМР, включва поетапното изпълнение на отделни подетапи, определени от нас, обвързани с КС:

Етап Б.1. - Ремонт на Зали №П034 и №П035;

Етап Б.2. - Ремонт на Коридор

Разделянето на подетапите е условно, защото има технологични застъпвания и прекъсвания, свързани с технологичните изисквания за изпълнението на определени видове СМР.

Предвиждаме следните методи за изпълнение и операции, включени в съответните работи, описани по последователността на ~~технич~~ изпълнение:

- **ВЪТРЕШНО-РЕМОНТНИ РАБОТИ, ЧАС и ЕЛ.** -зали №П034 и №П035:

Последователността и взаимообвързаността при изпълнение на интериорните работи е:

- Демонтажни работи: Демонтаж ел. ключове и контакти; Демонтаж на дървени части (бандове и решетки на радиатори); Изстъргване на латекс от стени; Очукване на варова мазилка по вътрешни стени и тавани;

- Мазачески и работи: Гипсова изравнителна мазилка с дебелина до 10 mm с готова смес; Оформяне на дилатационна фуга с декоративна лайсна;

- Шпакловъчни работи: Изкърпване с гипсова шпакловка;

- Бояджийски работи: Боядисване с латекс двукратно при ремонти; Контролно маджунирание и шлайфане след първи пласт латекс;

- Монтаж на дървени части (бандове и решетки на радиатори); Монтажът на бандовете и на решетките на радиаторите ще се извърши след латексовото боядисване в помещенията;

- Натоварване и извозване на строителни отпадъци;

- Зареждане на оборудване: Ел. - Доставка и монтаж на ел. ключ сериен; Доставка и монтаж на ел. контакти блок АС/DC;

- **ВЪТРЕШНО-РЕМОНТНИ РАБОТИ, Ч. АС и ЕЛ. - Коридор:**

Последователността и взаимообвързаността при изпълнение на **интериорните работи** е:

- Демонтажни работи: включени следните операции - Демонтаж ЛОТ 1x36 W; Демонтаж на ключове и контакти; Разваляне на облицовки от бичени плочи; Демонтаж первази на врати от към коридора; Очукване вароциментна мазилка;

- Изпълнение на инсталационни работи (разводки): Ел. – Лампен/контактен излаз открит до 6 m с кабел на обик. Скоби; Оформяне легло и монтаж на ел. Табло;

- Облицовъчни работи: Облицовка оберлихти с гипсокартон на единична метална конструкция; Грундиране с контактен грунд; Облицовка с мушелкалк по стени, вкл. доставка и монтаж; Окачен таван с минераловатни пана модул 600/600, вкл. доставка и монтаж; Облицовка с мраморни плочи с ширина 25 cm по подпрозоръчен перваз; Доставка и монтаж капкобран; Доставка и монтаж первази за врати 90/60; Фугиране и импрегниране на фасаден мушелкалк;

- Натоварване и извозване на строителни отпадъци.

- Зареждане на оборудване: Ел. - Доставка и монтаж на ключове и контакти; Доставка и монтаж на ЛОТ 4x18 W, скрито;

Имайки предвид спецификата на дейностите, предвидени в Техническата спецификация, предвиждаме монтажът на осветителните тела да се изпълни след латексовото боядисване и облицовъчни работи.

С изпълнението на **Етап III – Демобилизационни работи** и предаване на обекта на Възложителя с подписване на приемо-предавателен протокол за установяване на действително извършените и приети СРР, обектът, предмет на поръчката, се предава на Възложителя.

Строителните площадки ще се почистват ежедневно от строителни отпадъци, като същите ще се извозват на определените от местните власти депа. Предвиждаме отпадъците да се изхвърлят в контейнери за отпадъци, които след напълването им ще се извозват своевременно.

Преди окончателното предаване на обекта с приемателно-предавателен протокол /представляващо **Етап III за изпълнение на обекта**/ ще се почистват основно помещенията и строителните площадки, като ще бъдат демонтирани всички временни съоръжения. Ще предадем на Възложителя всички придружаващи оборудването и съоръженията документи, като сертификати, начин на монтаж и поддръжка, гаранционни карти и др.

В сроковете за изпълнение на работите са **предвидени технологични прекъсвания** за съхнене на мокрите процеси:

- след изпълнение на шпакловки – един ден преди нанасянето на финалното покритие.

Технологичните прекъсвания няма да се отразяват на срока за изпълнение по етапи, тъй като в този период предвиждаме да се изпълняват други предвидени в заданието видове работи.

С цел – по-малки технологични прекъсвания, предвиждаме при изпълнението на замазки, мазилки и шпакловки да се използват **усъвременени материали**.

Изпълнението на всички строителни работи ще бъдат съобразени с изискванията на действащата нормативна уредба в Република България.

При изпълнение на горната последователност на видовете СМР, предвидени в поръчката, ще се спазват изискванията за начин и технологията за изпълнение на видовете СМР.

Строително-монтажните дейности ще се изпълняват съгласно приложените към Документацията количествени сметки и Техническа спецификация, както и в технологична последователност и предвид нормативните изисквания, действащи в страната.

По време на изпълнение на СМР ще се спазват следните технологични изисквания, посочени по-долу по основни видове дейности:

ДЕМОНТАЖНИ РАБОТИ

При изпълнение на монтажните работи ще се използват основно ръчни електрически инструменти. Отпадъците ще се събират и извозват паралелно с процесите на монтаж, за да се избегне натрупването на отпадъци и с оглед мерките за опазване на околната среда.

Основен принцип, който ще се спазва при изпълнението на монтажните работи, е същите да се изпълняват при стриктно спазване на всички правила за Безопасни и здравословни условия на труд, както и да се използват изправни ръчни инструменти и машини.

При изпълнението на монтажните ще се съблюдава изключително за запазването на демонтираните материали. Всички демонтирани материали ще се складират и сортират внимателно на обекта и ще се подготвят за оглед. След приемане на монтажните и разрушителни работи от страна на Възложителя или упълномощен негов представител на обекта, сортираните материали ще бъдат насочени в съответствие с писмените указания на Възложителя към отпадъчни материали или ще му бъдат предадени с приемно-предавателни протоколи /материали за последващо бъдещо използване/. Строителните отпадъци ще бъдат натоварени на самосвали или на контейнери, и извозени до предварително определено и одобрено сметище.

Монтажните работи ще се изпълняват от обучени строителни работници. За товаро-разтоварни работи, изнасяне на демонтирани строителни материали от сградата, ще се ползват общи работници. Координацията и контролът при изпълнението на монтажните и разрушителни работи ще се изпълнява от техническия ръководител на обекта.

При изпълнение на монтажните работи ще се съблюдават всички мерки за безопасни и здравословни условия на труд под прякото ръководство на техническия ръководител на обекта. Опасните зони около местата на извършване на монтажните и разрушителни работи ще се обозначат в съответствие с инструкциите заложи в Плана за безопасност и здраве.

Строителната техника, която ще работи на строителната площадка отговаря на изискванията за извършване на предвидените монтажни и разрушителни работи. Тя отговаря на изискванията за ниско ниво на шум и вибрации и е в много добро техническо състояние. Същата преминава редовно през съответните технически обслужвания и прегледи и е безопасна за използване.

Строителните отпадъци ще се събират в специално оградена площадка в контейнери или купчини за различните видове отпадъци. Събирането, съхранението, товаренето и транспортирането ще се извършва под ръководството на техническия ръководител на обекта.

МАЗИЛКИ И ШПАКЛОВКИ

Материали за мазилки

- Портланд цимент по БДС 27-87
- Пясък по БДС 2271-83
- Хидратна вар по БДС 26-79
- Вода по БДС 636-86
- Гипс по БДС 599-74
- Бял цимент по БДС 12100-89
- Разтвори за мазилка – по БДС 9340-86
- Готови мазилки и шпакловки – съгласно техническите карти на производителя и сертификати за съответствие

Вътрешна мазилка / гладка мазилка / за тухлени стени и Вароциментов разтвор 1 : 5 : 18 за бетонови повърхности. Шпакловка / разтвор 1 : 1 за шпакловане на бетоновите повърхности.

Външна мазилка (гладка вароциментова) - вароциментов р-р м 100 1:5,5:18 – изпълнява се преди боядисване на фасадата с фасаген.

Външна мазилка – силикатна, за финално покритие на топлоизолационната система.

Основа: тухлени или бетонови повърхности.

Шпакловка: Гипсова шпакловка в помещенията и водоустойчива шпакловка по външните повърхности с материали одобрени от Възложителя.

Разтворите се изпитват по БДС 5771-85.

Мазилките са многопластови, като дебелината на всеки пласт не трябва да надвишава: за хастар / първи пласт / - 15 мм; за втори пласт – 15 мм; за фина / покриващ пласт / - 5 мм.

Преди започване на мазаческите работи трябва да са завършени изпитани всички инсталации (Ел. и др.)

Изработка

Общи положения:

- Не се прави мазилка по стени, ако в деня на мазането те са огрети от силно слънце;
- Не се допуска извършването на работа на открито при температура на въздуха под 3°C;
- Да се вземат необходимите мерки мазаческите работи на закрито да продължат без прекъсване, когато температурата е под 3°C;
- Не се допуска използването на замръзнали материали, както и полагането на покрития върху замръзнали или заскрежени основи.

Нанасяне :

Всеки следващ пласт се нанася след достатъчно втвърдяване, но не и изсъхване на предходния. Разтворът за фината мазилка се приготвя със ситнозърнест пресят пясък. Всички покрития не трябва да бъдат по-малки от указаната дебелина, здраво свързани, с еднакъв и непрекъснат външен вид, без вълни, кухини, ръбове, пукнатини и назъбвания. Завършените повърхности трябва да бъдат абсолютно равни със съответните прави линии и нива, всички ъгли и ръбове да бъдат под 90°, освен ако в спецификацията не е указано друго и със стени и отвори - отвесни и квадратни. Да се вземат мерки за предотвратяване на извънредно бързото или локализирано изсъхване.

Нанасянето на шприц става ръчно. Разтворът се нанася равномерно по цялата повърхност, без да се заглажда

Нанасянето на мазилката става ръчно, след като шприцът е свързал, но преди да е изсъхнал, в противен случай шприцът се навлажнява преди нанасянето на хастара.

Обикновената мазилка се изпълнява от един пласт разтвор - изравнява се с мастар и мистрия и след това се изпердашва.

Пръскана мазилка се изпълнява в два пласта. Първият пласт - основа от гладка мазилка на вароциментов разтвор. Вторият пласт се напръсква ръчно или машинно от разтвор с големина на зърната, в зависимост от изискванията за външния вид на мазилката - едро пръскана, ситно пръскана и др. Напръскването трябва да покрива равномерно цялата повърхност, без прекъсвания.

Гипсовата мазилка се изпълнява в два пласта. Първият и вторият пласт се правят от гипсов разтвор или готови гипсови мазилики, като вторият пласт се изпълнява с дебелина 3 mm и се заглажда.

Всички мазилки и пластове им трябва да се пазят до втвърдяването им от удари и сътресения, от дъжд, от замръзване и от бързо изсушаване (прегриване). При необходимост вароциментовите мазилки се мокрят през 1 - 2 дни, а циментовите – по 2 - 3 пъти в денонощие, в продължение на 1 седмица.

При изкуствено изсушаване на мазилката въздухът не трябва да се нагрява над 30 °C и трябва да се осигури непрекъснатата вентилация на помещението.

Изпълнението на мазилки при зимни условия се разрешава само ако са спазени следните условия: полагането, транспортирането и съхраняването на разтворите трябва да става така, че в момента на полагането температурата на разтвора да бъде над + 5 °C - при ръчно полагане. Прилагането на химически добавки при изпълнение на вътрешни мазилки не се допуска. В момента на мазането повърхностите не трябва да са мокри или

замръзнали. При минимални температури под - 5 °С не се разрешава изпълнението на външни мазилки.

При изпълнение на мазилки се спазва следната последователност на технологичните операции:

- Почистване и подготовка на повърхностите.
- Проверка на геометричните размери, вертикалност и хоризонталност.
- Полагане на водещи профили или ленти.
- Нанасяне на шприц.
- Нанасяне на основния пласт (хастар).
- Изравняване на основния пласт (хастар).
- Нанасяне на втори слой от основния пласт (ако е нужно).
- Заглаждане на втория слой.
- Обработка на ъглите по стени и тавани.
- Нанасяне на покриващия пласт (фината).
- Заглаждане (изпрашване) на покриващия пласт.
- Оформяне около ръбове, отвори и други детайли.

Изкърпването на мазилката ще се изпълни след очукване и отстраняване на свързващия разтвор, почистване с четка на повърхностите от прах, отвесиране и закрепване на мастари по ръбовете на пресичащите се стени и по страниците на отворите, шприцоване на повърхностите с циментово мляко или готов грунд направо и отвесиране на допълнителни майки от разтвор, полагане на вароциментов разтвор за 1-ви слой /хастар/ отгоре надолу, последователно на вертикални участъци /мазилки/, на височина, зависеща от конструкциите на работните площадки и подравняване с мастар, включително оформяне на отворите, заглаждане и окончателна обработка в зависимост от вида на мазилката. Замазката след полагане на финия слой се заглажда и пердаши.

Контрол на качеството

Преглед на повърхностите ;

Проверка на геометричните размери;

Полагане на водещи профили и ленти;

Нанасяне и изравняване на хастара;

Нанасяне на втория пласт;

Нанасяне на покриващия пласт;

Оформяне на ръбове, отвори и др. Детайли.

Всеки пласт от мазилката трябва да бъде приеман от Възложителя и да бъде получено разрешение от него за полагането на следващия пласт.

Качеството на изработката трябва да отговаря на БДС 9340.76.

Контролът на качеството включва контрол върху материалите, които ще бъдат използвани за изпълнение на мазаческите работи и контрол относно спазване на технологията на изпълнение.

Гладкост на мазилката: Отклоненията от равнината под правата линия с дължина 1,8 м., поставена на всякъде по повърхността, не трябва да надвишава 3 мм. При необходимост за коригиране на неточностите в основата да се добави мазилка с дебелина не повече от 10 мм. със същата смес като на предходния слой.

При приемането на мазилките се проверява следното:

Мазилката, както и всеки от пластове, да бъде здраво захваната за основата или подолния пласт (проверява се чрез изчукване на повърхностите);

Повърхностите да бъдат равномерни, гладки, с добре оформени ръбове и ъгли, без петна от разтворими соли или други замърсявания и без следи от обработващите инструменти;

Мазилката не трябва да има пукнатини, шупли, подутини и други видими дефекти.

Изкърпването на мазилката да се изпълни във вид до пълно изравняване със структурата на околните стени, т.е. там, където е необходимо, върху мазилката да се предвиди и направа на гипсова, циментова, или друга шпакловка.

При приемане на мазилките изпълнителят представя пълна документация (протоколи, актове за скрити работи, удостоверения и др.) за доказване на качествата на материалите, марката на разтворените и за специалните изисквания, поставени в проекта.

ШПАКЛОВЪЧНИ РАБОТИ

Шпакловъчните работи се изпълняват след изсъхване на вътрешната варово-циментова мазилка и съгласно утвърдения график за обекта.

При изпълнение на мазилките се спазва следната последователност на технологичните операции:

- Преглеждат се и се почистват повърхностите на готовата вътрешна мазилка, прави се проверка на геометричните размери, вертикалност и хоризонталност на плоскостите, приготвя се гипсов разтвор.

- Нанася се гипсовия разтвор и се заглажда с шпакла за попълване на порите на варовата мазилка до получаване на гладка повърхност на стените и таваните, оформят се ъглите и ръбовете на издадености с монтаж на метални ъгли.

Преди изпълнение на шпакловката се прави проверка на основата и се отстраняват всички замърсявания, пукнатини, неравности и др. Шпакловка не се изпълнява върху замръзнали или мокри места.

Всички шпакловки трябва до втвърдяването им да се пазят от удари и сътресения, от дъжд, от замръзване и от бързо изсушаван (прегриване) като се осигурява непрекъснатата вентилация на помещението.

ОБЛИЦОВКИ – Сухо строителство (Облицовка оберлихти с гипсокартон на единична метална конструкция; Окачен таван с минераловатни пана модул 600/600); Каменни облицовки (Облицовка с мушелкалк по стени, вкл. грундиране с контактен грунд; Облицовка с мраморни плочи с ширина 25 cm по подпрозоръчен перваз, вкл. доставка и монтаж капкобран; Фугиране и импрегниране на фасаден мушелкалк;); Доставка и монтаж первази за врати 90/60;

СУХО СТРОИТЕЛСТВО –/направа на обшивки и окачен таван/

Материали:

БДС EN 520 - Гипсокартонени плоскости. Определения, изисквания и методи на изпитване;

- Стандартни гипсокартонени плоскости Тип А;
- Влагоустойчиви гипсокартонени плоскости Тип Н;
- Огнеустойчиви гипсокартонени плоскости Тип F
- DIN 18181 - Изпълнение на сухо строителство
- БДС EN 13964 - Окачени тавани – изисквания и методи на изпитване
- БДС EN 14195 - Метални профили за системи с гипсови плоскости
- БДС EN 13963 - Материали за фугиране на гипсови плоскости
- БДС EN 14496 - Лепила на гипсова основа за гипсокартонени плоскости
- БДС EN 14566 - Механични скрепителни елементи за системи с гипсокартонени плоскости
- БДС EN 13162 - Топлоизолационни продукти за сгради

Изгражда се конструкция от профили. Затваря се с ГК плоскости и пълнеж от минерална вата, фугите се обработват с фугираща смес и лента. По изпълнени ръбове се монтират метални ъглоохранители. Обработката на повърхността до пълно завършване е с колоркит шпакловка.

Закрепващите, фугиращи и довършителни материали и спомагателни части трябва да бъдат съгласно препоръчаните от производителя на гипсокартона.

Гипсокартоните се изрязват чисто и прецизно, без да се уврежда вътрешността им и да се разкъсва хартиеното лицево покритие. Изрязаните ръбове се свеждат до минимум и се поставят във вътрешните ъгли, където това е възможно. Покриват се извитите краища на съседните гипсокартони във външни ъгли.

Главите на крепителните елементи се поставят в снижения така че, да не се разкъсва хартията или гипсовата вътрешност на картона. Довършителните работи се изпълняват чисто, за да се получи равна, гладка, плоска повърхност без дупчаване и резки промени на нивото. Няма да се използват увредени картони.

Фугите между гипскартонените плоскости да се оформят по съответния детайл на системата за сухо строителство, която се представлява - с лента и шпакловъчна маса, а за снадките с напрежение – пластична фуга с акрил.

Гипскартонените плоскости трябва да бъдат шпакловани, с монтирани метални защитни профили на всички изпъкнали ъгли, готови за грундиране и боядисване.

ОКАЧЕНИ ТАВАНИ - Окачените тавани ще да бъдат изпълнени съгласно каталожните детайли на системата за сухо строителство - за растерни тавани.

КАМЕННИ ОБЛИЦОВКИ

Преди започване на работите, напълно се отстранява циментовия разтвор от повърхността по цялата площ на втвърдената основа. Изцяло се отстранява прахта и отпадъците и повърхностите се измиват.

Проверява се за наличието на нежелани промени в цвета и нюансите на плочките. Цветовете на плочките ще бъдат предварително одобрени от Възложителя.

Прави се проверка дали лепилото за залепване е съвместимо с основата на полагането. Преди полагането на лепилната смес основата се грундира. Плочките се режат чисто и прецизно.

Фиксирането на плочките става плътно. Корекции се извършват преди втвърдяване на материала. Излишния материал от фугите и лицевите страни на плочките се почиства веднага.

При температура под +5°C не се поставят плочки.

Замръзнали материали и довършителни покрития върху замръзнали или покрити със скреж повърхности не се използват.

Фугите трябва да бъдат правилно положени по контура, в непрекъснат ред и без стъпала. Фугите по стените са в правилно хоризонтално, вертикално положение и на линия в ъглите. Фугите по подовите са успоредни с главната ос на пространството.

Фугите между плочките се запълват с разтвор веднага. Дълбочината на фугите е 6мм. И да не са замърсени с прах и отпадъци. Не се допуска движение върху завършени подове за период от 4 дни, разрешава се леко движение през следващите 10 дни.

Контрол на качеството

- Преглед на повърхностите ;
- Проверка на геометричните размери;
- Преглед на цвета и нюансите на плочките;
- Преглед на фиксацията на плочките;
- Преглед на повърхностите преди фугиране.

Облицовъчните работи се изпълняват с предписаните в Техническата спецификация вид и качества на плочите, вид и марка на разтвора, вид и размери на закрепващите детайли и др. Преди изпълнението на облицовките трябва да бъдат изпълнени всички други работи, от които може да стане зацапване или повреждане на облицованите повърхности. В изключителни случаи изпълнената вече облицовка трябва да се защити от замърсяване или повреда.

Облицовъчните работи се изпълняват с предписаните в проекта вид и качества на плочите, вид и марка на разтвора, вид и размери на закрепващите детайли и др. Преди изпълнението на облицовките трябва да бъдат изпълнени всички други работи, от които може да стане зацапване или повреждане на облицованите повърхности. В изключителни случаи изпълнената вече облицовка трябва да се защити от замърсяване или повреда.

При направа облицовки си изпълняват следните процеси: пренос на материалите, сортиране на плочите и материалите, почистване на мястото за полагане на облицовката, пасиране на бетона, разстилане на залепващия разтвор, нареждане на плочите, оформяне на рамките около прозорците или вратите, полагане на приспособления за оформяне на фуги, рязане на плочите, оформяне на ивици с разтвор в края на нареждането на плочите, пробиване на необходимите дупки за тръби на парно отопление, за водопроводни и други инсталации, фугиране, почистване на облицовката и предаването ѝ в готов вид.

Облицовките се изпълняват при спазване на всички изисквания на Правилник по безопасността на труда при строително-монтажните работи. На всяко скеле и работна площадка трябва да има трайни означения и надписи за допустимите натоварвания и схеми за разположение на товарите.

Преди започване на облицовката се прави проверка, съставя се акт за скрити работи, като се отбелязва:

○ вида на основата, размера на неравностите, вертикалните и хоризонталните отклонения

- наличието на соли (избивания) или други петна от боя, битум и др.
- пукнатини (направление, характер, размери и др.)
- наличие на гладки и непригодни за облицоване плоскости
- влажни или мокри петна и участъци
- омаслени площи
- замръзнали или повредени от мраз участъци
- наличие на гипсови части и мазилки по основата

1. Материали:

БДС 8636-77 - Плочки за облицовки.

БДС 9340-86 - Разтвори строителни за зидарии и мазилки.

2. Приемане на облицовките.

При приемане на облицовките се изисква следното:

Геометричните размери на отделните полета да отговарят на дадените в проекта.

■ Материалите, използвани за облицовките да отговарят на изискванията на проекта и съответните БДС.

■ Повърхностите, облицовани с изкуствени плочи да имат еднакъв цвят, а при естествените каменни плочи да има постепенен преход в нюансите на отделните плоскости, съгласно еталона.

■ Хоризонталните и вертикални фуги да са еднотипни, еднакви по размер и (или) да отговарят на проекта. Разширителните фуги между полетата, както и температурните фуги на конструкцията да са изпълнени според детайла на проекта и РПОИС.

■ Облицованите повърхности да нямат пукнатини, петна, следи от разтвор, избивания от водоразтворими или други соли и др. дефекти.

При залепените облицовки се прави проверка на сцеплението с основата чрез прочукване. Не се допускат незалепени участъци или плочи.

При приемане на облицовките се изисква пълна документация (лабораторни протоколи, удостоверения за материалите, актове и др.) за доказване качествата на основата, на използваните материали, марката на разтворите и други.

Плочите за каменни облицовка се произвеждат с размери 20/20 до 80/120 см и с дебелина до 2 см за твърдите скали и 3-4 см за варовиците.

1. Подготовка – подготовката на стената, която ще се облицова се изразява в почистване, изравняване и нивелиране на повърхността. За да се определи нивото на вътрешна облицовка поставят се по един два нивелични репера във всяко помещение. От тях нивото се пренася чрез нивелир или нивелачен маркуч по всички стени. След това се очертава главната ос, или оста на средното поле. Главната ос се трасира и отбелязва с постоянни репери – обикновено гипсирани дървени трупчета. На 50 см под главния корниз, по дължината на стената също се гипсират дървени трупчета. При монтажа чрез спускане на отвес се проверява вертикалността на плочите.

2. Монтаж – монтажът на плочите се извършва по специален монтажен план. Плочите се закрепват към стената главно по 2 начина:

а) С разтвор – прилага се при облицоване с малки и тънки плочи и при плочи от порести скали (бигор, русенски варовик и др.). При подготовката на стената трябва да се изстържат фугите на зидарията, за да се получи по-добро сцепление на разтвора със стената. Бетонните стени се обработват с телени четки след което се навлажняват. Преди започване на облицовъчните работи, стените се грундираат. Облицовките се изпълняват винаги отдолу нагоре. Първия ред се поставя върху излят от бетон или иззидан издатък, широк около 15-20 см, изчислен да издържи товара на облицовката. Започва се от външни ъгли, отвори за врати и прозорци, паластри и други елементи на цокъла. Плочите се нареждат по канап, като предварително се определя горния ръб на съответния ред на облицовката. Вертикалността на плочите се установява чрез отвес. Те се закрепват с временни скоби и дървени клинове. Проверява се вертикалността и хоризонталността и след завършване на реда пространството между облицовката и зида се залива с циментен разтвор 1:2 или 1:3. При вътрешните облицовки първия ред ляга върху подовата настилка. Когато тя още не е изпълнена се очертава леглото на цокъла, съобразно с нивото на готовия под. По цялата дължина на стената се поставят лъвовани бетонни пелки, върху които стъпват плочите.

Те се нареждат по същия начин както при външната облицовка. Запълването се прави на етапи, за да не се разместят плочите от натиска на разтвора. Незалято пространство не трябва да се оставя. Това се отнася най-вече за колоните и цоклите, които са изложени на механични въздействия. Вертикалността на плочите се установява с отвес, а хоризонталността на редовете – с нивелачен маркуч.

б) чрез метални скоби и разтвор – прилага се при всички видове облицовки от естествен камък. Металните скоби могат да се направят от неръждаваща стомана, от поцинкован, алуминиев или меден тел. Първите са универсални и се употребяват за всички видове облицовки. Скобите от поцинкован тел с Φ 4 мм се прилагат при облицоване на цокли, а тези от меден и алуминиев тел с Φ 5 мм са подходящи за вътрешни облицовки с височина до 3 м и за облицовки от мраморни плочи. Скобите се поставят в предварително пробити дупки в стените, като навлизат около 8 см в тях. Те се закрепват с циментен разтвор 1:2. стената се измерва и се отбелязват местата на дупките, в които ще се поставят скобите. Използват се канап и отвес. Дупките се пробиват, издухват и намократ. Майсторът започва монтирането на първия ред „на сухо“, като се води по опънатия канап, спазва точно определената равнина и следи фугите да бъдат праволинейни. Първоначално плочите се закрепват с дървени клинове и временни скоби, а след това се поставят и замонолитват носещите скоби. Междините се заливат с циментен разтвор.

При облицовъчните работи с камък се работи на малки площи, за да не засъхва лепилото. Преди залепване камъкът трябва да се обезпраши по подходящ начин.

При полагането на плочите е задължително оформянето на дилатационни фуги през разстояние 1,00 - 1,20 м във височина и 4,00 м по широчина. Фугирането се изпълнява с еластична фугираща смес - например Мурексин Фугираща смес PU 15. Фугата се обработва предварително с Мурексин Полиуретанов грунд PU 150.

БОЯДЖИЙСКИ РАБОТИ – латексово боядисване

Материали

Бояджийските материали ще бъдат набавени от утвърден производител и ще бъдат доставени готово смесени в уплътнени (залепени) нови контейнери на производителя. Всеки контейнер ще носи търговската марка и името, идентификация за съдържанието и упътвания за качествена употреба. Преди употреба всички материали ще бъдат основно разбъркани.

Всички покрития за запълване на порите, грундове, подслоеве и разредители ще бъдат продуктът, който препоръчва производителят на боята, използвана за окончателно покритие.

Цветовете ще бъдат избрани от Възложителя.

Материалите и полуфабрикатите за бояджийските работи и тяхното съхраняване трябва да отговарят на действащите стандарти и отраслови нормали:

БДС 11350 - Латекс

БДС EN ISO 2811-1- Фасаген

При съмнение в качеството (неясно означение, липса на свидетелство, по-дълго съхраняване и др.) материалите се подлагат на контролни лабораторни изпитвания в лицензирани лаборатории.

Изработка

Контролни мостри: Подготвят се зони, където работата е напълно завършена, включително и подготовката и е възможно полагането на боя. Върху тези зони с размери приблизително 2 на 2 метра се правят пробите за боята. Пробата трябва да бъде одобрена от проектанта преди започване на работата.

Подготовка – общи положения:

- Материалите, използвани при подготовката за полагане на боите трябва да бъдат от видове, указани от производителя на боите, за съответната ситуация и съответните повърхности;
 - Всички неравности по повърхностите за боядисване трябва да бъдат отстранени;
 - Преди боядисването всички повърхности да бъдат изгладени до нужната степен.
- Грундира се всички оголени в резултат на това участъци.

Подходящи повърхности и условия: може да се нанасят покритията след установяване, че съответните повърхности и условията в дадения участък са подходящи за съответното покритие.

БОЯДЖИЙСКИ РАБОТИ – стени и тавани в латексова боя

Преди боядисването се прави подготовка на основата, почистване от прах и замърсявания, пренос на необходимите материали и изкачване по етажите до местопологането им; направа на работно скеле до 4 m височина .

Подготовката на основата включва изкърпването и и грундиране с разрежена боя, ако няма предвиден за целта грунд. След грундирането се правят поправки на шпакловката или прешпакловане на негодните участъци и шлайфане на подготвяните за боядисване повърхности.

След завършване на подготовката се нанасят боите на тънки пластове, като се изчаква изсъхването на предишния пласт с мече, а ъглите се отсичат с четка.

Полагането на боите се извършва при температура на най - студената външна стена най- малко + 8 °С, измерена на разстояние 0.5 m от пода, ако не е предписано друго в проекта.

При изпълнение на бояджийските работи не се допуска боядисване на фасадите при следните атмосферни условия:

- В сухо и горещо време при температура на въздуха над 30° С при пряко сгряване от слънчеви лъчи

- По време на валежи (дъжд и сняг) и след тях, преди достигане на допустимата влага на стените

- При силен вятър (над 5 м/сек.)

- При температура под +5° С с водоразтворими бои и покрития и под 0° С със състави, съдържащи органични разтворители не се допуска боядисване на външни метални повърхности при наличието на кондензат върху тях и при относителна влажност на въздуха над 80%.

Изпълнение на бояджийски работи не се допуска при Неизсъхнала основа /гипсова шпакловка/.

Изпълнението на латексовото боядисване и латексовото грундиране на обекта ще се извършва само при сухи повърхности и с латексови бои, разработени и произведени съгласно нормативните изисквания на ЗЗВХВП, осигуряващи дърготрайни дишащи и миещи се покрития, устойчиви на светлина, стареене и пожъртяване, срещу проникването на петна, миризми, прах, особено имайки пред вид спецификата на обектите – детско заведение. Преди нанасянето на латекса повърхностите се обработват с дълбоко проникващ грунд. Нанасянето на всеки слой боя ще се извършва през 6 часа, за постигане на максимален ефект на равномерност и плътност на боята.

Боядисването с блажна боя по цокли стени се извършва след изпълнено латексово боядисване по стени и след изсъхване на покритието.

Контрол на качеството

Приемането на бояджийските работи се извършва след окончателното изсъхване на постните бои и след образуване твърда кораца върху повърхностите, боядисани с блажни и полимерни лакове и бои.

Бояджийските работи при приемането трябва да отговарят на следните изисквания:

Повърхностите, боядисани с постни (водни) бояджийски състави, трябва да бъдат с еднакъв цвят, с равномерно наслояване и еднаква обработка. Не се допускат петна, ленти, напластявания, протичане, бразди, мехури, олющвания, влакнести пукнатини, пропуски, следи от четка, изтъргвания и видими поправки, различни от общия фон.

Повърхностите, боядисани с блажни състави, трябва да имат еднакъв вид на повърхността (гланцова или матова). Не се допуска долният пласт да прозира, а също наличието на петна, пропуски, видими зърна от боя, неравности, предизвикани от лошо шлифоване, следи от четка.

По боядисаните повърхности не се допускат изкривявания на ограничителните линии и зацапвания и разливания при съседни, различно оцветени полета, надвишаващи 3мм.

Браздите, пръските и петната по релефно обработените повърхности трябва да бъдат разположени равномерно, според изискванията на проекта.

Декорираните повърхности с ваяции, шаблони и др. трябва да имат еднороден рисунък. Не се допуска наличието на пропуски, петна, пресичане на линии. Допуска се застъпване при съединяване на ивиците (при обработка с ваяк и др.) до 0,5 см.

При изпълнението на бояджийските работи строго ще се следват предписаните технологии от производителите на боите.

ЧАСТ: „ЕЛЕКТРО” - подмяна на осветителни тела, направа на лампени излази,

МОНТАЖ НА КЛЮЧОВЕ И КОНТАКТИ

Строително-монтажните и инсталационни работи по част „Ел.” ще се изпълняват съгласно количествените сметки, приложени в Тръжната документация. Строителните дейности ще се извършват в технологична последователност и съгласуваност с останалите части от проекта, предвид нормативните изисквания, действащите в страната стандарти и инвестиционния проект.

По време на изпълнение на СМР от част „Електро” ще бъдат взети следните мерки и ще се спазват следните изисквания, посочени по-долу.

Работата по електрическата инсталация ще бъде осъществена в съответствие с изискванията на БДС и останалите действащи нормативни документи на Република България, касаещи електрическите инсталации, а по-точно:

- Правила за инсталиране на електрически съоръжения.
- Правилник за приемане на електромонтажни работи.
- Правила за техническо управление на електрически съоръжения и мрежи –
- Правила за безопасност при работа с електрически уреди и съоръжения –
- Правила за безопасност при работа и управление на електрически съоръжения и мрежи
- Изисквания за противопожарна безопасност при строителна и монтажна дейност –
- Нормативи за пускане на електрически инсталации.

Всички инсталации и съоръжения трябва да осигуряват максимална защита срещу електрически удар. Това изискване ще стои на първо и най-важно съоръжение при вземането на решението ни относно избора на материали и работни методи, както и при окомплектоването с детайли.

Стриктно ще бъдат спазвани всички мерки за безопасност, уточнени в прилаганите стандарти и разпоредби.

Ще доставим всички необходими фиксиращи елементи и материали за инсталацията, части и инструменти за завършване на инсталацията в съответствие с Техническата спецификация.

Осветителните тела ще отговарят на:

- БДС EN 50081 – базови емисионни стандарти;
- БДС EN 50082 – базови защитни стандарти;
- БДС EN 5015 – радиосмущения; електрическо осветително оборудване;
- БДС EN 61547 – EMC защитеност; електрическо осветително оборудване;
- БДС EN 60598 – осветителни тела - безопасност;
- БДС EN 60920 – баластни за луминисцентни лампи - безопасност;
- БДС EN 60924 – електронни баластни с правотоково захранване;
- БДС EN60400 – лампови тела за луминисцентни лампи;
- EN 12464-1:2002 – осветление на работните места.

Степента на защита на осветителните тела, както е определено в IEC 60529, трябва да бъде съгласно изискванията за влагозащитеност, но не по-ниска от IP 44.

Предвиждаме демонтажът на съществуващите осветителни тела и монтажът на новите да се изпълни след латексовото боядисване в помещенията.

ОТКРИТО ИЗПЪЛНЕНИЕ НА ЕЛЕКТРИЧЕСКИ ИНСТАЛАЦИИ

Съединителните и разклонителните връзки на електрическите инсталации не трябва да се подлагат на никакви механични усилия.

Закрепването на скрито положените защитни инсталационни тръби се извършва с гипсова замазка през 0,70 – 0,80 m.

При открито полагане на проводници и кабели със скоби, последните трябва да се поставят на равни интервали съгласно проекта и перпендикулярно на осевата линия на инсталацията. Допуска се поставяне на скоби съвместяване.

Изпълнението на инсталации директно по строителната основа или на изолатори се извършва с кабели с предпазна обвивка - пластмасова или метална съгл. проекта.

Преминаването на защитени и незащитени проводници и кабели между етажите трябва да се изпълнява в тръби или скари съгл. проекта.

Проводниците на въздушни захранващи линии трябва да бъдат разположени или оградени по начин, описан в проекта, така, че да са недосегаеми от обитаваните от хора места (напр. балкони, стълбища и др.)

Направа на захранващи линии по покривите на сградите не се разрешава.

Забранява се полагането на и монтажа на мостовите проводници при t_0 по-ниска от -15 °C.

Полагането на проводниците по прегради (в мазилката, в канали или празно пространство на панели) трябва да се извършва по най-късото разстояние между разклонителната кутия и осветителното тяло.

Не се допуска непосредствено окачване на осв. тела на мостовия проводник.

Закрепването на мостовите проводници при скрито полагане не трябва да се извършва с гвоздеи. Гвоздеи могат да се употребяват само за временно закрепване, преди поставяне на мазилката и трябва да се изваждат. При това временно закрепване не се допуска забиване на гвоздеи между проводниците.

Мостовите проводници трябва да бъдат прикрепени към стената или канала с гипсов разтвор или скоби от изолационен материал.

При лампени излази в конзолите на ключове и контакти при мостовете проводници се оставя резерв съгласно проекта, но не по-малко от 100 mm.

Линиите на токовите кръгове при таблата се оставят с резерв съгласно проекта, но не по-малко от 150 mm.

Инсталациите, изпълнени с мостов проводник, под мазилка, се подлагат на изпитване два пъти, като първия път се изпитва изолационното съпротивление между проводниците и проводниците спрямо земята, преди полагане на мазилката, а втория път освен горните изпитвания, се прави изпитване по токово натоварване преди изпълнение на бояджийските работи

ИЗПЪЛНЕНИЕ НА ЕЛЕКТРИЧЕСКИ ИНСТАЛАЦИИ В ЗАЩИТНИ ТРЪБИ

Неметалическите защитни тръби, полагани по дървени повърхности, не трябва да имат съединения в участъците между разклонителните кутии.

Неметалическите защитни тръби, предназначени за преминаване на изолирани проводници през стени и между стенни плочи, не трябва да бъдат с пукнатини или съединения.

Защитните стоманени тръби се използват за електрически инсталации само в случаите, определени в проекта.

Използваните за електрически инсталации защитни стоманени тръби трябва да имат вътрешна повърхност, изключваща повреждане на изолацията на проводниците при вкарването им в тях

Защитните стоманени тръби се полагат по начин, който не позволява да се задържа влага от кондензираните пари.

Защитните стоманени тръби не се съединяват в местата на огъване.

Не се допуска закрепване на електротехнически защитни тръбопроводи към технологични, а също закрепване чрез непосредствена заварка към строителни основи или технологични конструкции.

СЪЕДИНЯВАНЕ, ОТКЛОНЕНИЕ И ОБРАБОТКА КРАИЩАТА НА ПРОВОДНИЦИ И КАБЕЛИ

В местата на съединяване на жилата трябва да се предвижда запас от жилото съгласно проекта, обезпечаващ възможност за повторно съединяване.

Съединяването на жилата на проводници и кабели към плоски изводи (клеми) на апарата трябва да се изпълнява:

Едножични със сечение до 10 mm² - след оформяне края на жилото с предпазване от изваждане и от саморазвиване;

Многожични след оформяне края на жилото.

Допуска се непосредствено съединяване на едножични и многожични жила на проводници и кабели със сечение до 6 mm² с предпазване от изваждане.

Почистената част от жилото на проводника между цилиндричната част на кабелната обувка и изолацията на жилото трябва след свързване на обувката да бъде изолирана.

ОСВЕТИТЕЛНИ АРМАТУРИ И ТАБЛА

Направлението на светлинния поток от осветителните тела, ако не е указано в проекта, трябва да бъде вертикално на долу.

Осветителните тела за местно осветление трябва да бъдат неподвижно закрепени така, че да не изменят първоначално предаденото им направление

Подвеждането на проводниците към осветителното тяло трябва да става по начин, който не позволява механическа повреда на изолацията за проводниците. Не се допуска понасяне на механически усилия от захранващите осветителното тяло проводници.

Не се допуска съединяване на проводниците вътре в конзолите и тръбите.

Прекъсвачите и контактите, които се поставят до входовете на помещенията, трябва да се монтират по такъв начин, че при отваряне на вратите да не бъдат закривани.

Плоскостта на разпределителните табла и на вратите трябва да бъдат успоредни на плоскостта на стената.

Влизането на кабелите в стената трябва да става чрез изолирани втулки.

Присъединяването на консуматорите към таблата става в съответствие с проекта и по такъв начин, че натоварването на всички фази да бъде симетрично.

Забранява се да се използват металните обувки на тръбите проводници и инсталационните тръби, както и оловните обвивки на проводниците в груповите разпределителни осветителни мрази като заземяващи проводници съгл. ПУЕУ, чл. I-7-2. Не се разрешава полагането на неизолирани алуминиеви проводници в земята и използването им като заземителни съгл. ПУЕУ, чл. I-7-41 (4).

Когато се използват заземяващи проводници, трябва да бъдат спазени следните условия: да бъде осигурен добър контакт на връзките и непрекъснатост на ел. верига по цялата ѝ дължина; при използване на последователно свързани участъци от металните конструкции те трябва да се свържат по между си посредством заварени стоманени шини.

При наличие на сътресение или вибрация трябва да се вземат мерки против разхлабване на връзките.

Всеки заземяващ елемент на електрическата уредба трябва да се свързва със заземителя или със заземяващата магистрала с отделно отклонение. Забранява се последователно свързване към заземяващия проводник на няколко заземяващи части.

ИЗПИТАНИЯ

Всички изпитания, предвидени от действащата нормативна уредба са за сметка на Изпълнителя.

„КАПИТОЛ ГРУП“ ЕООД има сключен договор с акредитирана лаборатория, която ще изпълнява изпитанията.

При възникване на съмнение относно качеството на вложените материали или изпълнените строителни работи Изпълнителят е длъжен при поискване от Възложителя да извърши допълнителни изпитания.

ЗА КАЧЕСТВЕНОТО ИЗПЪЛНЕНИЕ НА ОБЕКТА ОТГОВАРЯ СПЕЦИАЛИСТ ПО КОНТРОЛ ПО КАЧЕСТВОТО, представител на ИЗПЪЛНИТЕЛЯ.

Списък на доставчиците на материалите, които ще се вложат при изпълнение на строителните дейности, съгласно КС:

Всички материали и съоръжения, които ще осигурим за извършване на дейностите ще бъдат нови продукти. Използвани материали и съоръжения няма да се влагат.

Всяка доставка на материали и оборудване на строителната площадката или в складовете на Изпълнителя ще бъде придружена със сертификат за качество в съответствие с определените технически стандарти, спецификации или одобрени мостри и каталози и доставените материали ще бъдат внимателно съхранявани до влягането им в работите.

Всички произведени продукти или оборудване, които ще бъдат вложени в работите ще бъдат доставени с всички необходими аксесоари, фиксатори и детайли, фасонни части, придружени с наръчници за експлоатация и поддръжка, където могат да се приложат такива.

Вложените материали и изделия при изпълнение на строителните и монтажни работи ще отговарят на техническите изисквания към строителните продукти съгласно Наредба №РД-02-20-1 от 05.02.2015г. за условията и реда за влягане на строителни продукти в строежите в Република България. Съответствието ще се установява по реда на същата Наредба.

Предвиждаме да вложим материалите, описани по видове и доставчици в следващата таблица:

№	НАИМЕНОВАНИЕ НА МАТЕРИАЛИТЕ	ДОСТАВЧИК / ПРОИЗВОДИТЕЛ
	Част „АС“	
1	Гипсова мазилка и гипсова шпакловка	Баушоф и Метал Марсил ООД - София; „Стром 21“ ООД
2	Латекс	Лакпорм АД; „Стром 21“ ООД
3	Мушелкалкови плочи и мраморни плочи	СИМ-2007 ЕООД - София
4	Гипсокартон, минераловатни пана модул 600/600	Баушоф и Метал Марсил ООД - София
5	Профили за окачен таван и преградни стени	Баушоф и Метал Марсил ООД - София
	Част „Ел.“	
6	Ключове и контакти	Тилком ООД; ТМТ ЕЛКОМ ООД
7	Кабели, проводници, гофрирани тръби	Тилком ООД; ТМТ ЕЛКОМ ООД
8	ЛОТ 4X18 W	Тилком ООД; ТМТ ЕЛКОМ ООД; "Алфа Лайт" ООД

1.3. БЕЗОПАСНОСТ НА ТРУДА

Мерки за осигуряване на безопасност и здраве при изпълнение на СМР

При изпълнение предмета на договора, ще се спазват изискванията на Закона за опазване на околната среда, Закона за управление на отпадъците, Закона за здравословни и безопасни условия на труд и подзаконовите нормативни актове в тази връзка, изискванията на проекта по части БХТПБ и ООС и плана за безопасност и здраве.

Ще спазваме всички изисквания на компетентните власти, имащи отношение към въпросите свързани с опазването на околната среда. Специални мерки ще бъдат взети да се избегне разливане на гориво, хидравлична течност, други въглеводороди и разтворители и др. опасни отпадъци. Всички отпадъци да бъдат депортирани безопасно така, че да не се замърсят почвите, подпочвените води или водните пластове. Забранено е използването на нови продукти, съдържащи азбест. Ако от демонтажните работи се появят отпадъци, съдържащи азбест, те ще се третираат като опасен отпадък.

Ще се вземат специални мерки да не се повреди естествената природна среда в и около обекта на работите. Ще се следват указанията на Възложителя и компетентните длъжностни лица за опазване на околната среда при защитата на фауната и флората.

При изпълнение на договора ще се приведе в действие ясно дефинирана политика на площадката, за да осигури здравословни и безопасни условия на труд на всички хора на обекта и/или на тези които могат да бъдат засегнати при дейностите на площадката.

Ще се осигури работно облекло и лични предпазни средства според чл. 10 от ЗЗБУТ, като съобразно със спецификата на работите изпълнявани от различните работници. Ще се инструктират работниците и служителите според изискванията на чл. 16 от ЗЗБУТ. При използване на машини и съоръжения на обекта, работниците трябва да бъдат инструктирани за работата с тях. Не се допуска с машините и съоръженията да работят неквалифицирани работници. Всички движещи се части на машините трябва да бъдат добре закрепени, покрити и обезопасени. Електрическите машини трябва да бъдат заземени. Всички работещи и посещаващи обекта трябва да носят каски.

МЕРКИ ЗА БЕЗОПАСНОСТ И ЗДРАВЕ ПО ВРЕМЕ НА ИЗПЪЛНЕНИЕ НА ДОГОВОРА

„КАПИТОЛ ГРУП“ ЕООД има внедрена система за управление на здравословни и безопасни условия на труд **BS OHSAS 18001:2007**. Стандартът поставя изисквания на ръководството на Дружеството за спазване на нормативните изисквания, предотвратяване възникването на инциденти и злополуки, осигуряването на здравословни и безопасни условия на труд.

Всички дейности на обекта ще се извършват в съответствие с приложимите български нормативни изисквания.

За обекта ще се изработи ПБЗ, с който ще се определят изискванията за съблюдаване на техниката на безопасност и охрана на труда, както и всички изисквания по ППО, Закон за здравословни и безопасни условия на труд; НАРЕДБА № 2 от 22 март 2004 г., Наредба № 3 за инструктажа на работниците - Държавен Вестник бр. 91/98 г.; Наредба № 11 за лични и колективни предпазни средства, и всички нормативни документи, отнасящи се до ЗБУТ.

Осигуряване безопасността при изпълнението на СМР е изключително задължение на ИЗПЪЛНИТЕЛЯ.

При организиране на трудовата дейност по изпълнение на строително-монтажните работи за всяка строителна площадка ще се приемат решения и ще се поставят изисквания за осигуряване на безопасността на строителната площадка, на отделните работни места и др. подобни дейности, при работа със строителни машини, при заваръчни работи, при монтаж и свързване на тръбопроводни инсталации, електро - инсталации и други проводни.

Ще се осигури битовото и санитарно-хигиенното обслужване на работещите на строителната площадка в съществуващи помещения и вградите.

С Възложителя ще се съгласуват мерките за безопасност при съвместната строителна дейност, периоди на достъп и охрана и др.

Работниците в „КАПИТОЛ ГРУП“ ЕООД са застраховани по застраховка „Обща гражданска отговорност“, специалните условия на застраховка „Професионална отговорност“. Възложителят и упълномощените държавни органи могат да извършват проверки за гарантиране безопасни условия на труд по отношение на:

- наличие на обекта на инструкции за безопасност и здраве при работа съобразно действащите нормативи, инструктажни книги, начин на провеждане на инструктажите за безопасна работа;
- наличие на обекта и ползване на ЛПС - каски, колани, ръкавици, предпазни шлемове и др.
- организация на строителната площадка;
- начин на слизане и качване на работници и товари, работа във вертикала;
- състояние на временното ел. захранване на строителната площадка - от гледна точка на безопасна експлоатация;
- наличие на знаци и сигнализация на обекта, указващи посоки за движение и предупреждаващи за опасност.

Задължение на ИЗПЪЛНИТЕЛЯ на обекта е да въведе "Книга за инструктаж" на работното място, периодичен и извънреден инструктаж по безопасност, хигиена на труда и противопожарна охрана, одобрена чрез Наредба № РД-07-2/16.12.2009 за условията и реда за провеждането на периодичното обучение и инструктаж на работниците и служителите по правилата за осигуряване на здравословни и безопасни условия на труд. Всички допълнителни мерки по ЗБУТ (незадължителни по българското законодателство и невключени в количествената сметка) по отношение на електрически инсталации, машини, безопасна работа с бои и химикали и т.н., също ще бъдат взети предвид.

При работа с газови бутилки /пропан-бутан/ - ще се пазят от пряко слънчево въздействие, падане, ще се работи с изправни редуцир вентили и маркучи със съответната издръжливост на налягане. Абсолютно забранено ще е пушенето и паленето на огън в района, където се работи с газови бутилки под налягане.

Няма да се допускат за работа работници и служители, употребили алкохол, както и лица със смущения във вестибуларния апарат. Задължително ИЗПЪЛНИТЕЛЯТ изисква от работниците медицински свидетелства.

Задължително на обекта ще има аптечка с пресни медикаменти и превързочни средства.

Всички работници и служители на обекта задължително ще са снабдени с лични предпазни средства - работно облекло, обувки, ръкавици, каски, предпазни колани и за тези, за които се изисква - предпазни очила.

До мястото на строежа ще бъдат допускани ограничен брой работници и служители на фирмата, по предварително изготвен и одобрен списък.

Строителните машини, инсталации и приспособления ще са в изправност и ще са обезопасени.

Ще се контролира и спазва изискването да не се извършват СМР под други работни места, ако м/у тях няма предпазни съоръжения.

Техническият ръководител ще отговаря за спазване на изискванията по ЗЗБУТ и няма да допуска изпълнението на трудови процеси при опасни и вредни за здравето на работниците условия, ще осигурява и изискват ползването на предпазни средства, ще провежда инструктаж, незабавно ще уведомява преките си ръководители и органите по охрана на труда за станали злополуки и аварии на строителната площадка.

ОРГАНИЗАЦИОНЕН ПЛАН

за строителната площадка ще се изготви организационен план и ще има за задача да осигури пълна представа за провеждането на строително производствения процес на площадката от деня на съставяне на протокол обр.2, до деня на съставяне на приемателно-предавателен протокол. Тази пълна представа е необходима и е насочена към възможно най-подробно изясняване на необходимите мероприятия за здравословни и безопасни условия на труд.

ОРГАНИЗАЦИОННИ УСЛОВИЯ ПО ПЗ

Местоположението, размерът и вида на строителните площадки налагат строго специфична организация за изпълнение, а от там и за ЗЗБУТ предвидените организационни схеми трябва да се спазват стриктно или да се актуализират своевременно, което е задължително по чл.11, точка 3

от Наредба № 2. Всяка промяна трябва да се отразява писмено в протокол /акт/ или в Заповедната книга.

За изпълнение на ЗБУТ за обекта ще отговаря експерт по „Безопасност и здраве“, притежаващ необходимата квалификация.

Инженерно-техническият състав и изпълнителският персонал ще изпълняват нарежданията, издавани от Експерта, свързани със задачите му по контрол на ЗБУТ.

Преди започване на работа на строителната площадка и до завършването на строежа, ще извършваме оценка на риска за всички видовете дейности.

Ще се вземат адекватни мерки, които трябва да се спазват при изпълнение на строително - монтажните и ремонтни работи, така че да се предотврати възможността от възникване на аварийни ситуации, за да се запази здравето на всички присъстващи в района на строително - монтажните и ремонтни работи. Задължително да се спазва Наредба № 7 за минималните изисквания за ЗБУТ на работните места и при ползване на работно оборудване.

ОРГАНИЗАЦИОННИ ЕТАПИ ПО ЗБУТ

Изпълнението на СМР се разделя условно на фази, предвид видовете дейности, които ще се изпълняват, и свързаните с това мероприятията по ЗБУТ, без това разделяне да има задължителност за плащания, смени на персонал, доставки и други подобни. Следи се за спазването на чл.50 до 59 на Наредба №2/2004 г. Разделянето е условно и има за цел да улесни разграничението на мероприятията по ЗБУТ по време, по място и технологична последователност на изпълнение на производствените процеси. Условните етапи за изпълнение на СМР, съобразно изискванията по ЗБУТ са следните:

* Подготовка на площадката, включва разчистване на терена, и разполагането или организирането на временното строителство.

- Първи етап: ремонтни работи на зали;
- Втори етап: ремонтни работи на коридор

Разделянето на тези етапи е до известна степен условно, защото има технологични застъпвания и прекъсвания, но всеки етап започва след преглед на мероприятията и положителните отговори по информационните листове.

КЛАСИФИЦИРАНЕ НА ОПАСНОСТИТЕ - МЕСТА СЪС СПЕЦИФИЧНИ РИСКОВЕ ПРИ ИЗПЪЛНЕНИЕ

Съгласно чл. 15 от Наредба №2 за МЗБУТИСМР преди започване на работа и до завършване на обекта Строителят е длъжен да извършва оценка на риска и да я актуализира при настъпили промени в обстоятелствата.

Специфичните рискове, от които биха настъпили увреждания, както за работниците на „Капитол Груп“ ЕООД, така и за останалите ползватели на сградите, при изпълнение на двата етапа на СМР са, както следва:

- Запращане на сетива;
- Удари от падащи предмети или конструкции;
- Неправилно стъпване и удряне;
- Пресилване;
- Затрупване от строителни отпадъци;
- Други опасности.

За изпълнението на всеки вид работа, свързан с опасностите, установени с оценката на риска, Координаторът по БЗ ще изисква от изпълнителите писмени инструкции по безопасност и здраве. Копие от тези инструкции ще има на строителните площадки и при директора на дома за стари хора.

За преодоляването на опасностите по етапи ще са необходими следните организационни условия:

При демонтажни работи: Демонтажните работи няма да се започват преди осигуряването на укрепващи елементи, подвижни стълби, инвентарно скеле и стабилна площадка за работниците

и изграждане на необходимите предпазни заграждения с цел предпазване на ползвателите на сградите.

При довършителните работи: съществуващите опасности в този вид дейности са свързани със застъпването по отделни графици за специалностите, от използването на скелетата. Спецификата на работата изисква необходимата квалификация на работниците. Скелетата ще се монтират от обучени за целта монтажници, след проведен специален производствен инструктаж и наблюдението от техническия ръководител и Координаторът по безопасност и здраве.

За преодоляване на някои по-характерни опасности по етапи ще бъдат предприети следните мерки:

ПАДАНЕ ОТ ВИСОЧИНА

При планиране на мерките за защита от падане от височина, приоритетно ще се залагат такива, елиминиращи риска при източника на възникването му.

За извършване на СМР на височина ще се използват скелета, стълби и др., които ще имат инструкции от производителя за монтаж, експлоатация, допустими натоварвания, демонтажа и изискванията за безопасна работа.

Няма да се допуска ръчно изпълнение на работите чрез ръчно хвърляне, ръчно подаване от ръка на ръка или с помощта на въжета, телове, армировъчна стомана и др.

Преносими стълби ще се използват за извършване на СМР само според изискванията на Наредба №2.

РАБОТА С МЕХАНИЗАЦИЯ

Строителните машини и устройства, вкл. техните елементи, закрепвания и опори, които работят или се предвижда да работят на строителната площадка, ще отговарят на изискванията на техническата спецификация за извършване на предвидените СМР, ще са достатъчно устойчиви за използване при работата, за която са предвидени и ще са в техническо състояние, преминали съответното техническо обслужване и да са безопасни за използване.

ИЗВЪРШВАНЕ НА МАЗАЧЕСКИТЕ, БОЯДЖИЙСКИТЕ И ОБЛИЦОВЪЧНИТЕ РАБОТИ

Приготвянето и използването на бои, лакове и разтворители на строителната площадка ще се осъществяват съгласно указанията на производителя.

Боядисването по механизирани начини ще се извършва с бояджийски агрегати под наблюдението на отговорно лице, контролиращо спазването на изискванията за пожарна безопасност.

Облицоването по стени ще се осъществяват съгласно указанията на производителя.

ДЕМОНТАЖНИ РАБОТИ

Работещите по демонтажните работи ще са специално инструктирани и обучени за работните процеси.

Спускането на строителните отпадъци ще става по закрити улеи в контейнери, като отпадъците предварително ще се навлажняват с цел обезпрашаване.

Работите на височина ще се извършват от скелета или стълби. Работниците ще ползват предпазни очила, брезентови ръкавици и каски.

Всички работи на обекта ще се извършват под непосредственото ръководство на техническия ръководител на строежа и Координатора по безопасност и здраве.

ИЗВЪРШВАНЕ НА ТОВАРО-РАЗТОВАРНИ РАБОТИ И СТРОИТЕЛНО-МОНТАЖНИТЕ РАБОТИ

Ще се извършват при спазване на изискванията на Наредба №12 от 2005г. за осигуряване на здравословни и безопасни условия на труд при извършване на товаро-разтоварни работи.

Начините на извършване на товаро-разтоварните работи ще се избират така, че да осигуряват предотвратяване, намаляване или ограничаване на риска за безопасността и здравето на работещите. Товаро-разтоварните работи и временното приобектово складиране ще се извършват така, че да са осигурени срещу евентуално изместване, преобръщане или падане.

Строителните продукти, оборудването и др. ще се транспортират и складира на строителната площадка в съответствие с указанията на производителя и инструкциите за експлоатация.

СПИСЪК НА ИНСТАЛАЦИИТЕ, МАШИНИТЕ И СЪОРЪЖЕНИЯТА, ПОДЛЕЖАЩИ НА КОНТРОЛ

Най-често на контрол подлежат:

1. Бордови коли;
2. Коли за возене на разтвори;
3. Скелета и стълби;
4. Ръчни ел. инструменти

МЕСТА СЪС СПЕЦИФИЧНИ РИСКОВЕ И ИЗИСКВАНИЯ ПО БЕЗОПАСНОСТ И ЗДРАВЕ:

1. Работа в обхвата на автокрана (при товаро-разтоварни работи);
2. Работа по и около вътрешните скелета;
3. Работа около ел. таблата;
4. Придвижване край отвори.

При работа в зоните със специфични рискове ще се спазват мерки и изисквания за Безопасност и здраве съгласно Наредба №2, гл. 3, раздел I, II, III, IV и приложенията от №1 до №7 към чл. 2, ал. 2 към Наредбата. Ще се следват стриктно информационните листове за съответните видове работи.

ЛИКВИДИРАНЕ НА ПОЖАРИ И АВАРИИ

За безопасността на обекта и около него се предвижда поставянето на пожарогасители от всички страни на мястото с леснозапалими материали. **Имайки пред вид, че обектът на поръчката е учебно заведение, не се разрешава пушенето в района на площадките.**

Лесно запалимите материали се ограждат с предпазна лента и надпис "Пази от огън".

Координаторът по безопасност и здраве и техническият ръководител трябва да следят ежедневно за:

- изправността на табелите на обекта по чл.62(2) от Наредба №2;
- За наличието и обявяването на инструкции по чл.66(2), т. 1;
- За наличието и обявяването на пожаро-техническа комисия с постоянни и сменяеми членове, съобразно изпълнението на графика;
- За спазване на забраната за тютюнопушене;
- За наличието на заповед по чл.67(3);
- За състоянието на съоръжеността на противопожарното табло.

При пожар или авария се действа по правилата на чл.74 от Наредба №2:

1. По най-бърз и безопасен начин евакуира всички работещи и присъстващи в сградата;
2. Прекратява се всякаква работа на мястото на аварията и в съседните застрашени участъци от сградата или съоръжението;
3. Изключва се напрежението, захранващо всякакъв вид оборудване в аварийния участък;
4. В най-кратък срок се информират присъстващите, които са изложени или могат да бъдат изложени на сериозна опасност от наличните рискове, както и за действията за защитата им;
5. Предприемат се действия и се дават нареждания за незабавно прекратяване на работата и напускане на работните места;
6. Организира се ликвидиране или локализиране на пожара или аварията чрез използване на защитни и безопасни инструменти и съоръжения;
7. Разпорежда се за отстраняването на безопасно място на работещите, които не участват в борбата срещу пожара или аварията;
8. Поставя се дежурна охрана на входовете и изходите на строителната площадка;
9. При пожар се спира действието на вентилацията, когато в аварирания участък има такава;
10. Не се възобновява работа, докато не бъде премахната сериозна и непосредствена опасност.

Планирането на безопасната работа включва предварителен оглед на обекта от компетентни лица, които изготвят планове за предотвратяване на пожари и аварии. Необходимо е инструктирането на работниците за опасността от пожари и аварии, поставянето на необходимите табели и схеми напомнящи за съществуващите рискове.

Необходимо е издаването на заповед от работодателя за определяне видовете инструктажи, тяхната продължителност и лицето, което ще ги провежда, съгласно чл.4 от Наредба №3 за инструктажа на работниците и служителите по безопасност, хигиена на труда и противопожарна охрана.

По време на подготовката и изпълнението на довършителните работи по реализиране на ремонтните дейности, неотменен дълг на всички ръководители, ангажирани в строителния процес е провеждането на мероприятия по безопасност на труда и противопожарна охрана на обекта. Всички ръководители трябва много добре да познават изискванията и предохранителните мероприятия, регламентирани в Правилника по безопасността на труда при строително-монтажни работи /ДВ бр.4/1998г./ и наредба №2 за противопожарните строителни норми.

Строителят, съгласувано с органите на Държавна агенция "Гражданска защита" и Национална служба "пожарна и аварийна безопасност" (чл. 17, ал. 1 от Наредба №2 на МРРБ), организира разработването и утвърждаването на:

- работен план за предотвратяване и ликвидиране на пожари;
- работен план за предотвратяване и ликвидиране на аварии;
- работен план за евакуация на работещите и на намиращите се на строителната площадка

Лицето по безопасност и здраве и техническото ръководство на обекта ще съблюдават задължително следните нормативни документи:

1. Наредба № 7 от МТСП и МЗ от 1999 г. за минималните изисквания за здравословни и безопасни условия на труд на работните места и при използване на работното оборудване;
2. Наредба № 2 на МРРБ и МЗ от 22.03.2004 г. за минималните изисквания за здравословни и безопасни условия на труд при извършване на строителни и монтажни работи;
3. Наредба № 1 – 209 от 22.11.2004 г. за правилата и нормите за пожарна и аварийна безопасност на обектите в експлоатация;
4. Наредба № 3 на МТСП от 1998 г. за функциите и задачите на длъжностните лица и на специализираните служби в предприятията за организиране изпълнението на дейностите, свързани със защитата и профилактиката на професионалните рискове;
5. Наредба № 3 от МТСП и МЗ от 1996 г. за инструктажа на работниците и служителите по безопасност, хигиена на труда и противопожарна охрана;
6. Наредба № 3 от МТСП и МЗ от 2001 г. за минималните изисквания за безопасност и опазване на здравето на работещите при използване на лични предпазни средства на работното място;
7. Правилника за безопасност на труда при експлоатацията на електрически уредби и съоръжения (Д-01-008);
8. Правилника за безопасност при работа на неелектрически уредби на електрически и топлофикационни централи и по топлопреносими мрежи и хидротехнически съоръжения (Обн. ДВ, бр. 32 от 2004 г.);
9. Противопожарни строително-технически норми.
10. Наредба № 9/04.08.2006 за защита на работещите от рискове, свързани с експозиция на азбест при работа.

ВСИЧКИ МЕРОПРИЯТИЯ И ПРЕВАНТИВНИ МЕРКИ, СВЪРЗАНИ С ОСИГУРЯВАНЕ НА БЕЗОПАСНОСТ И ЗДРАВЕ СА ВАЛИДНИ, КАКТО ЗА РАБОТНИЦИТЕ НА „КАПИТОЛ ГРУП БООД НА СТРОИТЕЛНИТЕ ПЛОЩАДКИ, ТАКА И ЗА ПЕРСОНАЛА И ДРУГИТЕ ПОЛЗВАТЕЛИ НА СГРАДАТА.

Преди започване изпълнението на строителството, Ръководството на заведението ще бъде запознато с плана за изпълнение на строителството, с графика за изпълнението му, който стриктно ще се спазват от „КАПИТОЛ ГРУП БООД“ като изпълнител на обекта. Планът за безопасност и здраве, който ще бъде разработен от Строителя ще бъде съобразен с действащите

такива в заведението, и при необходимост ще бъде синхронизиран с него, в случай на такава възможност. Ръководителят на заведението ще бъде длъжен да запознае служителите си, както и ползвателите, с Плана за безопасност и здраве за изпълнение на строителството и да го спазват стриктно.

Всички места със специфични рискове ще бъдат в максимална степен обезопасени, така че да не пострадат служителите на заведението и особено пребиваващите в него деца.

1.4. МЕРКИ ЗА ОПАЗВАНЕ НА ОКОЛНАТА СРЕДА ПРИ ИЗПЪЛНЕНИЕ НА ВИДОВЕТЕ СМР

Всички действия по опазване на околната среда вследствие дейността на „КАПИТОЛ ГРУП“ ЕООД се извършват в съответствие с изискванията на Националното законодателство и ISO 14001:2004. Отговорни за управлението на тези действия са ръководителите на обекти във фирмата. Като приоритет в това направление, в т.ч. и като конкретни превантивни мерки за предпазване от създаване на извънредни ситуации, се спазват следните изисквания:

1. Всички отпадъци от строителни, поддържащи и други дейности се отстраняват максимално бързо от обектите.
2. Ежеседмично отговорния персонал на обекта отразява извършените инструктажи в дневници за инструктажи, като отчита и извършените видове инструктажи в зависимост от вида на извършваната работа на обекта.
3. В своята работа ръководителите на обекти се ръководят от инструкциите за третиране на отпадъците включващи – стъклени опаковки; пластмасови отпадъци (PET и PVC) и метални опаковки; третиране на хартиени и картонени отпадъци.
4. При изпълнението на работата по т.3 Ръководителят на обекта е в пряка връзка със службите по опазване на околната среда на населеното място.
5. Депонирането и изхвърлянето на твърди отпадъци става единствено след съгласуване с държавните и контролни органи, които определят мястото където същите да бъдат депонирани съобразно тези изисквания.
6. Депонирането и изхвърлянето на течни отпадъци (особено тези които имат вреден характер) е строго забранено без участието и разрешението на компетентните местни и държавни власти.

Предвид спецификата на обекта, допълнителните мерки по опазване на околната среда, които „КАПИТОЛ ГРУП“ ЕООД ще предприеме са:

- минимизиране на аварии, които могат да застрашат околната среда по един или друг начин, са да се извършва чрез непрекъснато следене на одобрените инструкции за работа при всеки вид строителна дейност;

- за изпълнение на строително-монтажните работи ще ползваме само определената от възложителя работна площадка, като спазваме всички изисквания на Общината във връзка с опазването на околната среда;

- Изработване на план за опазване на околната среда по отделните видове строителни дейности, включващ следните основни точки:

А) Установяване на отделните видове СМР и размера на съответните видове отпадъци от всяка една дейност.

Б) Установяване на връзка с контролните и държавни органи за даване на указание къде и как да бъдат депонирани тези отпадъци в съответствие със законовите разпоредби.

В) Извършване на самото депониране под строг контрол както на вътрешните органи по опазване на околната среда, така и на външните (кметски, общински и държавни) органи.

Г) Документиране на извършените дейности.

Ще се стремим изграждането на обекта да отговаря на изискванията на българското законодателство относно опазването на околната среда в строителството. Всеки проект и неговата реализация подлежат на оценка на въздействието върху околната среда, която се извършва въз основа на анализи върху характеристиките на района.

Екологичната безопасност в строителството включва, както изграждането на съоръженията, също така и на тяхната експлоатация.

Тези мерки са насочени в две посоки. От една страна, те трябва да гарантират безопасна и здравословна експлоатация за всички хора, които обитават населеното място, а от друга – да сведат до минимум евентуално негативно въздействие върху компонентите на околната среда от дейностите по изграждането на обекта.

МЕРКИ ПО ОПАЗВАНЕ НА ВЪЗДУХА

На площадката на обекта не се предвижда изпълнението на взривни работи!

Разрушителни дейности да се извършват приоритетно ръчно (само по изключение механизирани), като за целта се поставят защитни мрежи и огради, възпрепятстващи

разсейването на прахообразните вещества и хаотичното разпиляване на механичен отпадък. Временните пътища на площадката да се поливат за предотвратяване замърсяването с прах.

Строителните материали, които ще се влагат при строителството, да са придружени със сертификати и документи за съответствие, произход и качество, удостоверяващи безвредност по отношение на мирис и безопасност от замърсяване на околната среда и работа с тях.

Шумът и вибрациите на използваната техника да са в границите на допустимите за съответната зона.

Ще се използва само технически исправна и отговаряща на условията строителна техника и механизация.

На работещите на площадката транспортни средства и механизация се забранява използването на звукови сигнали.

МЕРКИ ПО ОПАЗВАНЕ НА ВОДАТА

При изпълнение на строителството да се използва водоизточник, посочен от компетентните органи.

При изпълнение на външните мрежи – водопровод и канализация, ел. захранване и др. (в случай на необходимост) да се спазват стриктно Наредбите за изпълнение на външни мрежи и инфраструктура.

МЕРКИ ПО ОПАЗВАНЕ НА ПОЧВАТА

Всички подземни и надземни мрежи и съоръжения на техническата инфраструктура да се поддържат в изправност и контролират за недопускане замърсяване или друго вредно изменение на почвата около тях.

Съществуващата дървесна и храстна растителност да се запази при изпълнение на ремонтните работи.

Строителните материали да се съхраняват във временни складове, разположени извън зелените площи.

Да се поставят контейнери за събиране на строителни отпадъци. Същите да се извозват на места, определени от местните общински власти. Да се поставят отделни контейнери за битови отпадъци.

Зареждане с гориво, подмяна на масла и ремонти на строителната механизация и автотранспорт да се извършва извън територията на обекта на обособени за този вид дейности места – бензиностанции, автосервизи и др.

Охраната на обекта да извършва постоянен контрол по спазване мерките по опазване на околната среда.

Като допълнителни мерки за опазване на околната среда във връзка с изпълнение на договора включваме още:

- запазване и възстановяване на хумусния слой на почвата във вътрешния двор;
- използването на екологично безопасни материали и технологии;
- Строителните материали ще се съхраняват във временни складове, разположени извън зелените площи;
- Гарантиране на здравословна среда в целия период на изграждане на обекта и взимане на всички мерки за намаляване на вредното въздействие върху околната среда;
- Рискът от замърсяване на въздуха е минимален, тъй като не предвиждаме работа с вредни вещества и метали, които биха могли да се отразят негативно на атмосферния въздух в района;
- Строителните отпадъци ще бъдат извозвани до определените за това депа, като при транспортирането им ще се използват предпазни мрежи или покривала за товарните автомобили, в зависимост от вида на транспортния материал;
- При завършване на строително-монтажните дейности районът ще бъде почистен и освободен от евентуални отпадъци, които биха могли да повлияят негативно на околната среда в региона.

„КАПИТОЛ ГРУП“ ЕООД ще се стреми да бъдат спазени всички законови и нормативни изисквания на Законодателството в страната ни, което вече се синхронизира с това в Европейския съюз.

Специалистите, които ще работят за изграждането на обекта са с богат опит, което също е от значение за качествена и ефективна работа. Техническото ръководство на обекта ще следи

както за качеството на изпълнението на обекта, така и за опазването на околната среда по време на строително-монтажните дейности.

При изпълнение на СМР на обекта ще се спазват следните нормативни документи и изисквания:

1. Закон за управление на отпадъците;
2. Закон за опазване на околната среда;
3. Наредба №9/28.09.2004 г. за реда и образците, както и реда за водене на публичния регистър на издадените разрешения и регистрационни документи и на закритите обекти и дейности.

2. ОРГАНИЗАЦИЯ ЗА ИЗПЪЛНЕНИЕ НА СТРОИТЕЛСТВОТО

ОРГАНИЗАЦИЯ НА СТРОИТЕЛСТВОТО, КОЯТО ЩЕ БЪДЕ СЪЗДАДЕНА ПРИ ИЗПЪЛНЕНИЕТО НА ВРЕМЕННОТО СТРОИТЕЛСТВО

Предвиждаме следната организация на временното строителство, която ще се изпълни през подготвителния период, определен за изпълнение в Етап I от Линеиния график „ЕТАП I - Откриване на строителната площадка и мобилизация на екипа“:

„КАПИТОЛ ГРУП“ ЕООД разполага с квалифициран и опитен инженерно-технически екип, който ще бъде ангажиран в изпълнението на обекта.

„КАПИТОЛ ГРУП“ ЕООД ще мобилизира ръководни и ключови експерти, които ще отговарят на изискванията на възложителя, имат необходимото образование, професионален опит и квалификация.

Дейностите, които ще се изпълняват по време на мобилизационните работи от Етап I са:

- Осигуряване и оборудване на офис на Изпълнителя;
- Подписване на договори за телефон, интернет, почистване на офисите;
- Пристигане на работния персонал до обекта, настаняване и запознаването му със

спецификата на работа и конкретните условия, подробен оглед на строителната площадка и инструктаж по ЗБУТ;

Дейностите, които ще се изпълняват по време на подготвителните работи от Етап I са:

Етапът на подготовка на строителната площадка обхваща периода от подписване на Договора между Възложителя и Изпълнителя до започването на фактическото изпълнение на Проекта предмет на Договора. Този етап е основен и от успешния старт, зависят крайните резултати и успешното постигане на основната цел на Възложителя. Предвиждаме организиране изпълнението на следните дейности от етапа:

За Временни съоръжения

При изпълнението на поръчката ще изградим временна приобектова площадка, необходима за извършване на строително-монтажните работи на обекта. След приключване на строителството всички временни съоръжения (огради, фургони и др.) трябва да бъдат демонтирани и отстранени. За изпълнението на ремонтните работи, предвиждаме следните временни съоръжения:

- Канцелария за Инженерно - Техническото Ръководство за периода на строителство – стая от съществуващата сграда, определена от Възложителя;
- Съблекални за работниците – стая от съществуващата сграда, определена от Възложителя, а ако това е невъзможно, поставяне на фургон на определено от възложителя място;
- Тоалетни – ще бъде доставена химическа тоалетна на определено от възложителя място.

Всички електрифицирани временни сгради /в случай на необходимост от поставянето им/ ще са заземени, мрежите за временно електроснабдяване и водоснабдяване ще бъдат с възможно най-къси къси трасета с оглед снижаване на разходите за временно строителство.

Сигнализация за въвеждане на временна организация на движението

Трябва да се създаде необходимата сигнализация за въвеждане на временна организация на движението, в и около строителната площадка, при стриктно спазване на проекта и действащата нормативна уредба.

Предпазване на пътищата от замърсяване

Ще вземем всички мерки за недопускане/предотвратяване на замърсяването с кал и други отпадъци на площите, намиращи се около сградата и използвани за движение на автомобили и техника, свързани със строително-монтажните работи на обекта.

Ще приложим ефективен контрол върху движението на използваните от нас автомобили и техника, както и върху складирането на материални отпадъци и други по пътищата, свързани с обслужването на строителството. Ще отстраним всички складирани по тези пътища отпадъци и

почистим платното за движение на всички участъци, замърсени с кал и други отпадъци по наша вина, включително и измиването с вода.

През този период от време ще извършим някои основни дейности, съвместно с оторизирани представители на Възложителя, а именно:

- ✓ Предаване на строителната площадка от Възложителя на Изпълнителя;
- ✓ Извършване на действията по разчистване на Строителната площадка и извършване на други подготвителни дейности за започване на строителството, включително на мерките за осигуряване на безопасни и здравословни условия на труд;
- ✓ Срещи предхождащи строителството;
- ✓ Одобряване от Възложителя на организацията за Временно строителство, предвид намеренията ни да използваме съществуващия сграден фонд и терен на територията на сградата;
- ✓ Одобряване от възложителя на предложените от нас начини за Временно водоснабдяване – от съществуващата водоснабдителна мрежа, като се монтира временен водомерен възел, ел. Захранване – от съществуващата електроснабдителна мрежа, като монтираме, съгласувано с Енергоснабдителното предприятие на контролен електромер във временно ел. Табло, и санитарни възли – монтиране на химическа тоалетна на територията на обекта.
- ✓ Изложение на общи предпоставки и норми при същинското изпълнение на СМР;
- ✓ Утвърждаване на съобразената с Техническата спецификация актуализирана технологично-строителната програма от представители на Възложителя.
- ✓ Представяне на Стратегията, която ще бъде приложена при изпълнение на СМР, включително на Условия на работа;
- ✓ Уточняване на Правила за безопасност и общ правилник за обекта, който ще бъде валиден за всички участници в строителния процес, включително за служителите на сградата;
- ✓ Съгласуване с всички участници в строителния процес на Изисквания за сигурност и на Мерки за Противопожарна защита;
- ✓ Подаване на заявление до компетентните органи за издаване на разрешително за транспортиране на строителните отпадъци на излишните земни маси;
- ✓ Утвърждаване на мерки за Опазване на околна среда дърветата и зелените площи около Сградата, и на територията на района.

Изпълнението на обекта изисква определена последователност при изпълнението на СМР, с оглед на тяхната правилна технологична подредба и за осигуряване на надежден контрол при изпълнение. За обекта не се налага изготвяне и съгласуване на проект за временна организация на движението за периода на изпълнение. В случай на необходимост, ще бъде съгласувана временната организация на движението при входа/изхода на обекта.

Преди започване на строителните работи ще се извършат Дейностите по откриване на строителната площадка - съставяне и подписване на Протоколи Образец 2 „за откриване на строителна площадка и определяне на строителна линия и ниво на строежа“ по Наредба № 3 от 31.07.2003г. за съставяне на актове и протоколи по време на строителството и ще се уточнят съществуващите подземни комуникации, които са в непосредствена близост до обекта, с оглед намаляване на риск от аварии при изпълнение на строителните дейности.

Местата за извозване на земни маси и строителни отпадъци ще бъдат определени, съгласувано с общинската администрация.

На оторизирания представител на Възложителя ще бъдат представени всички законово необходими документи по време на строителството.

РАЗПРЕДЕЛЕНИЕ НА ЗАДАЧИТЕ В ЕКИПА

Преди започване на строителството, в етапа на подготвителните работи, Техническият ръководител ще направи разпределението на бригадите и звената за изпълнението на участъците от определените етапи. Ще се извърши съоръжаване на екипите с необходимата техника и оборудване, необходими за изпълнение на възложените строителни дейности, съобразено с техния обем и предвиден срок за изпълнение.

Ще бъдат предвидени такива методи на работи и на обекта ще бъдат доставени такива машини и оборудване, които да отговарят на изискванията за материалите, подлежащи на изкопаване и влагане, както и на изискванията на проекта и предвидените в него строително-монтажни работи и параметри.

Не предвиждаме използването на верижни машини. В случай на необходимост от използването им, ще използваме технически средства, с които ще се ограничи разрушаването на трайната настилка. В случай на разрушена настилка извън габаритите, предвидени в работния проект, същата ще бъде възстановена за наша сметка.

НАЧИНА НА КОМУНИКАЦИЯ С ВЪЗЛОЖИТЕЛЯ

Комуникацията с Възложителя и с останалите участници в строителния процес по договора, ще бъде чрез писма, изпратени по пощата или по факс, или по електронна поща, на адреси и телефони, посочени в договора.

При изпълнение на строителните дейности ще се съобразим с действащата „НАРЕДБА за условията и реда за изхвърляне, събиране, транспортиране, претоварване, оползотворяване и обезвреждане на битови, строителни и масово разпространени отпадъци на територията на Столична община”, както и с „НАРЕДБА за изграждане и опазване на зелената система на територията на Столична община”. Ще се съобразим и стриктно ще спазваме НАРЕДБА № 1 за общественния ред и опазването на общинските имоти на територията на Столична община.

ОРГАНИЗАЦИЯ НА СТРОИТЕЛСТВОТО, КОЯТО ЩЕ БЪДЕ СЪЗДАДЕНА ПРИ ИЗПЪЛНЕНИЕТО НА ПОСТОЯННИТЕ РАБОТИ

ОРГАНИЗАЦИЯ НА ДОСТАВКИТЕ НА МАТЕРИАЛИ И ОБОРУДВАНЕ

Избор и одобряване на материали:

За качественото изпълнение на строително-монтажните и ремонтни работи ще влягаме качествени материали, като преди влягане, вида и качеството на всички материали и съоръжения ще се съгласуват писмено с Възложителя, като всеки материал и съоръжения се придружава от сертификат за произход и качество. Материал или съоръжение, неодобрено от Възложителя, няма да се влага в обекта.

При влягане на нестандартни материали в обекта, те трябва да бъдат изпитани в лицензирани лаборатории и да притежават сертификат за приложимост от съответния държавен контролиращ орган.

Всички материали, които ще бъдат вложени в строителните работи, ще са нови, неизползвани и от най-последен или все още произвеждан модел.

В случай на замяна на материалите или на цветовете, предвидени в проекта, трябва да бъде получено одобрението на проектанта.

За ритмичността на доставките на материали и изделия, техния произход и качество на обекта ще се грижат инспектори по материалите. Всички доставки ще бъдат на първокачествени материали и изделия, притежаващи изискуемите, съгласно действащото законодателство, Сертификати. Съгласно въведената система за контрол на качеството „КАПИТОЛ ГРУП“ ЕООД работи само с одобрени доставчици.

За срочното и качествено изпълнение на строителния процес предвиждаме следната **организационна схема в етапа на доставките на материали и оборудване:**

Непосредствено след подписване на договора за строителство, ще бъдат сключени договори за доставка с избраните от нас доставчици на материали и оборудване – бои, мазилки, цимент, шпакловки, каменни плочи, осветителни тела и др. Съобразено с линейния график за изпълнение на СМР на обекта ще бъдат изготвени графици със съответните доставчици за доставки на материалите до временния приобектов склад. В приобектовия склад ще се поддържа складова наличност от материали и съоръжения, необходими за влягане съгласно графика за изпълнение пет дни напред. В деня на влягането на съответния материал в даден участък, същият ще бъде превозен до местовлягането му. Качеството на доставките ще бъде контролирано на етап производство – при съответния производител и доставчик чрез визуален контрол на предлаганите материали и съоръжения, както и за гарантиране на качеството на предлаганата от тях стока с представяне на съответните документи, отговарящи на нормативните изисквания съгласно Наредба №РД-02-20-1 от 05.02.2015г. за условията и реда за влягане на строителни продукти в строежите на Република България. При изпълнението на обекта ще се влягат строителни продукти, които осигуряват изпълнението на основните изисквания към строежите, определени в приложение №1 на регламент (ЕО) №305/2011 на Европейския парламент и на

Съвета от 9.03.2011г. за определяне на хармонизираните условия за предлагането на пазара на строителни продукти и за отмяна на Директива 89/106/ЕИО и с чл. 169 от ЗУТ, както следва:

- Носимоспособност – механично съпротивление и устойчивост на строителните конструкции и на земната основа при натоварвания по време на строителството и при експлоатационни и сеизмични натоварвания;
- Безопасност в случай на пожар;
- Хигиена, здраве и околна среда;
- Достъпност и безопасност при експлоатация;
- Защита от шум;
- Енергийна ефективност – икономия на енергия и топлосъхранение;
- Устойчиво използване на природните ресурси.

Съответствието на материалите и съоръженията ще се установява по реда на същата Наредба.

Контролът за качеството на доставяните материали и съоръжения ще се осигурява от производството им, при транспортирането им, при разтоварването им, по време на временното им складиране и превозването им от временната складова база до мястото, където ще бъдат влагани.

Материалите и съоръженията ще се транспортират и съхраняват съгласно изискванията на производителя им.

Всички материали, влагани при изпълнение на строително-монтажните работи ще отговарят по вид, тип и качество на изискванията на Проекта и Техническите спецификации и ще бъдат в съответствие с действащата Наредба за съществените изисквания и оценяване съответствието на строителните продукти.

Ще предоставяме на оторизирания представител на Възложителя следните документи за материалите преди влагането им в строежа:

- Заверено копие от валиден сертификат за съответствие на строителния продукт, издаден от оторизирано лице по Наредба за за съществените изисквания и оценяване съответствието на строителните продукти /НСИСОССП/;

- Декларация за съответствие, издадена въз основа на сертификата за съответствие или ЕО Декларация за съответствие, в случай, че продуктите отговарят на хармонизирани европейски стандарти;

- При получаване на материалите от производителя, инспекторите по качество ги проверяват:

- Чрез визуален преглед;
- Други тестове, които са необходими, за да се удостовери, че същите не са дефектни или неизползваеми за целите, за които са предназначени;
- В случай на установен дефект на подлежащи на връщане материали, своевременно се доставят нови такива, отговарящи на техническите и нормативни изисквания.

Гарантираме, че доставяните от нас материали ще притежават характеристики, отговарящи на всички изисквания на техническата документация от Проекта и на изискванията на действащото българско законодателство, както и на изискванията на производителите. Всички резултати от проведени тестове на производителя ще бъдат на разположение на Възложителя при поискване от негова страна.

Всички материали, които ще се влагат, ще бъдат нови и няма да показват никакви отклонения, сплеснати места, повърхностни дефекти, мехурчета или шупли. Местата, където лягат уплътненията трябва да бъдат във вид на плавно скосяване, формирано в отливката.

Всички произведени продукти или оборудване, които ще бъдат вложени в работите ще бъдат доставени с всички необходими аксесоари, фиксатори и детайли, фасонни части, придружени с наръчници за експлоатация и поддръжка, където могат да се приложат такива.

ОРГАНИЗАЦИЯ НА УПРАВЛЕНИЕТО НА РАБОТНИТЕ ПРОЦЕСИ, ГАРАНТИРАЩИ ПОСТИГАНЕТО НА ОЧАКВАНИЯ КРАЕН РЕЗУЛТАТ ОТ ИЗПЪЛНЕНИЕТО НА ПОРЪЧКАТА СЪС СЪОТВЕТНИТЕ ОБОСНОВКИ ЗА ТОВА

«КАПИТОЛ ГРУП» ЕООД има възможности за обезпечаване на необходимата организация за изпълнение на предвидените дейности, предмет на настоящата обществена поръчка.

Трудовите ресурси, транспорта и техниката, ще бъдат обезпечени съобразно нормите, полагащи се за изпълнение на отделните строително – монтажни работи.

ОРАНИЗАЦИЯТА и ПОДХОДЪТ на изпълнение са обвързани с последователността на етапите на строително-монтажните работи.

Етапите включват:

- Организационни работи, предвидени за изпълнение в ЕТАП I - Откриване на строителната площадка и мобилизация на екипа: Предвиден срок за изпълнение 1 работен ден;
- Същинско строителство, предвидени за изпълнение в ЕТАП II - Изпълнение на СМР: предвиден срок за изпълнение – 21 работни дни;
- Подготовка и предаване на завършените работи, предвидени за изпълнение в ЕТАП III- Демобилизационни работи и предаване на обекта на Възложителя с подписване на приемо-предавателен протокол за установяване на действително извършените и приети СРР: Предвиден срок за изпълнение – 3 работни дни.

Подробно описание на организационните работи, които включват:

- Организация на строителния ресурс – отговорен персонал, техника, разпределение на отговорностите, техническа обезпеченост, координация и взаимодействие с Възложителя, инвеститорския контрол и други страни;

- Подробно запознаване и обезопасяване на строителната площадка;
- Временна организация на строителния обект;
- Мобилизация на ресурсите – работници и механизация;
- Окончателни условия за доставка на необходимите материали.

Същинско строителство, включващо следното:

- Ремонт на зали №П034 и №П035;
- Ремонт на Коридор

Подготовка и предаване на завършените работи

- Почистване на обекта
- Изготвяне на строителните книжа съвместно с представителя на Възложителя
- Предаване на готовия обект на Възложителя

ОРГАНИЗАЦИЯ НА СТРОИТЕЛНИЯ РЕСУРС НА ОБЕКТА

Подробна организационна схема на персонала, показваща организационната структура за управление на обекта.

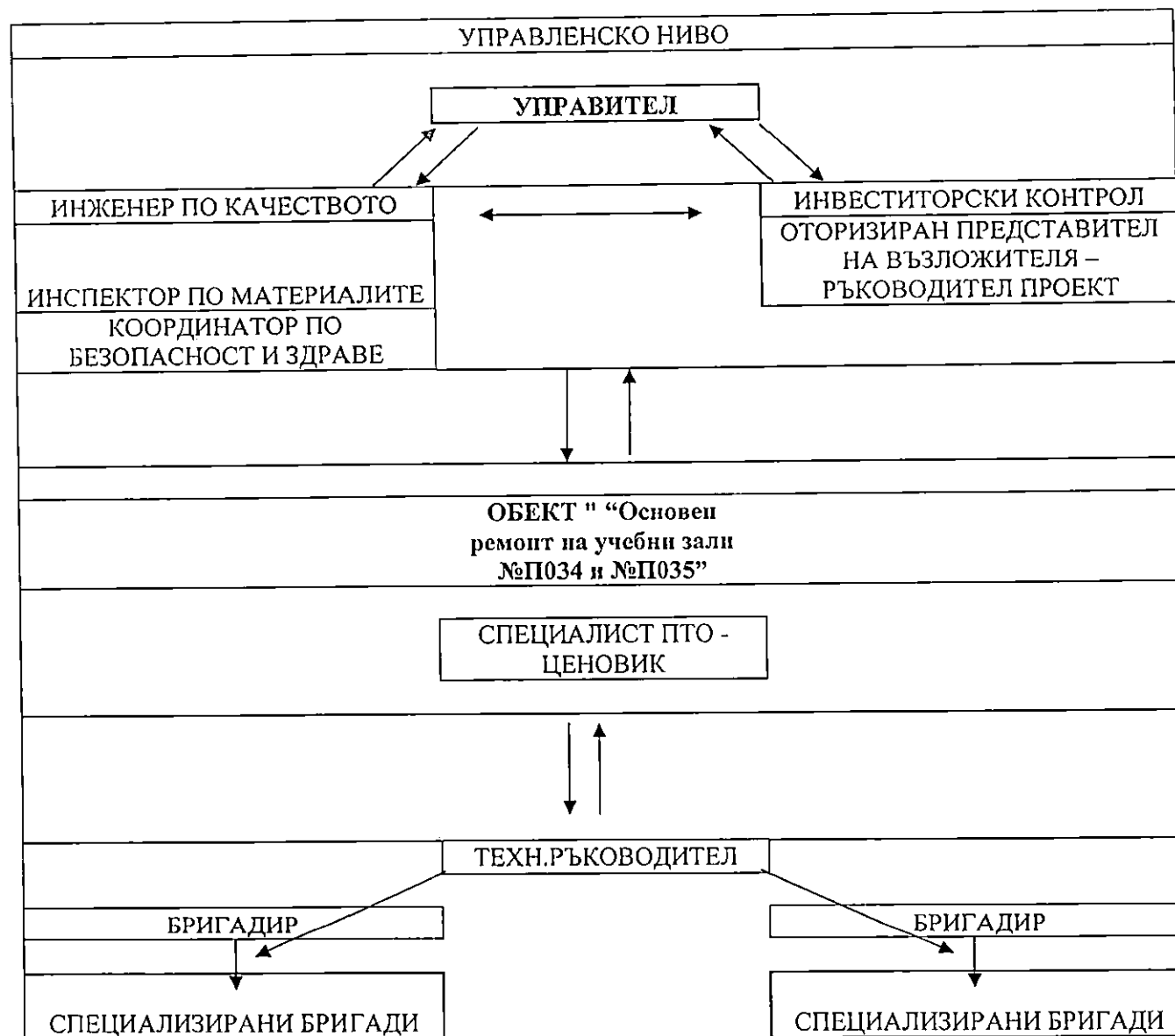
«КАПИТОЛ ГРУП» ЕООД ще предприеме всички мерки за осигуряване на персонала си, оборудването, което ще му позволи да изпълнява дефинираните му задължения по най-ефективен начин.

За по-добра организация на работата на екипа «КАПИТОЛ ГРУП» ЕООД ще има определен ръководител на строежа ~~технически~~ ръководител, който ще осъществява координацията с управителя на дружеството, както и с другите участници в процеса. Този ръководител ще определя задачите ~~на експертите~~ в екипа, ще координира и съгласува дейностите, които се извършват по време на изпълнение на обекта и ще контролира отчитането на работата. При тази организационна структура ще се осигури по-добра информираност между

членовете на екипа, добра организация на работата и съгласувани действия през различните етапи на строителството.

Екипът, отговорен за изпълнението на обекта ще се събира на ежеседмични срещи в централния офис за отчитане напредъка на проекта и докладване за проблемите и мерките за преодоляването им.

Организационна схема на „КАПИТОЛ ГРУП“ ЕООД: Схемата за контрол и управление на строителния процес е:



Комуникацията вътре в екипа на Изпълнителя, както и комуникацията с Възложителя, и др. взаимодействащи си страни е от съществено значение за организацията на работата и осъществяване на безпроблемното изпълнение на договора. Поради тази причина ние обръщаме сериозно внимание на комуникационните връзки.

Въпреки съществуването на подчиненост и необходимост от официална схема на комуникация, ние насърчаваме нашите експерти както за постоянен контакт с Ръководителя на проекта, така и помежду си. Това улеснява екипната работа и решаването в работен порядък на повечето въпроси.

„КАПИТОЛ ГРУП“ ЕООД разполага с квалифициран и опитен инженерно-технически екип, който ще бъде ангажиран в изпълнението на поръчката и отговаря на посочените от Възложителя изисквания.

• Ръководен персонал, отговорен за изпълнение на поръчката и изпълнителски персонал

За изпълнението на проекта „КАПИТОЛ ГРУП“ ЕООД ще мобилизира ръководни и ключови експерти, които ще отговарят на изискванията на възложителя, имат необходимото образование, професионален опит и квалификация и който отговаря на изискването на чл. 163 а, ал. 4 от ЗУТ. Така ще бъдат подsigурени с техническо ръководство всички дейности съгласно представеното техническо предложение обвързано с Линеиния график за изпълнение на поръчката.

За изпълнението на СМР ще бъдат мобилизирани следните бригади:

✓ Бригада Общи работници: 1 звено от 2 човека (ще изпълнят дейностите, предвидени за изпълнение в Етапи I и III, както и ще се включат в дейностите, предвидени за изпълнение на Етап II;

✓ За Ремонт на зали №П034 и №П035:

- Общи работници – 5 човека;
- Ел. Техник – 2 човека;
- Мазилкаджия – 2 човека;
- Шпакловчик – 2 човека;
- Боджия – 2 човека;

✓ За Ремонт на Коридор:

- Общи работници – 5 човека, като след приключване на Ремонт зали към общите работници ще се присъединят още 5 човека;
- Ел. Техник – 2 човека;
- Монтажник „Сухо строителство“ – 2 човека;
- Монтажник външни облицовки – 4 човека;
- Боджия – 1 човек;

Съгласно приложената Диаграма на работната ръка, за изпълнение на обекта разпределението на работната ръка е:

среден брой работници на работните площадки	8	човека
минимален брой работници на работните площадки	2	човека
максимален брой работници на работните площадки	23	човека

„КАПИТОЛ ГРУП“ ЕООД разполага с квалифицирани и общи работници за изпълнение на тези дейности. Ангажираме се да наемем допълнително общи работници от местното население за изпълнение на обща неквалифицирана работа. Средносписъчният състав на Дружеството по счетоводни данни за 2015г. е 115 човека.

• Механизация

„КАПИТОЛ ГРУП“ ЕООД разполага с достатъчно собствена механизация за изпълнението на обекта.

Ще бъде мобилизирана следната механизация за изпълнение на обекта:

1. Товарен Автомобил Мерцедес Скания с кранова уредба - 1 бр.;
2. Самосвал Мерцедес Актрос – 1 бр.
3. Лекотоварни автомобили: микробус фолксваген транспортер – 2бр.; Пежо Партнер – 3 бр.;
4. Къртачна и пробивна техника – 2бр.;
5. Шлайф машина Sparky – 1бр.;
6. Ъглошлайф Makita – 2бр.;
7. Оптични нивелири – 2бр.;
8. Преносими компютри – 1бр.

За изправността на техниката отговаря техник-механик, който е на подчинение на Управителя на Дружеството. Разполагаме със подвижна работилница, която в случай на необходимост, извършва ремонтни дейности на лавариалите машини на място, без да се губи време за замяната на тази техника с друга.

В случай на необходимост, имаме готовност да наемем допълнителна техника за изпълнение на дейностите в процеса на работа.

Разпределение на отговорностите на експертите

По отношение организацията работите на временното и същинското строителство от съществено значение е изборът на екип от професионалисти, с необходимия опит при подобни проекти.

В случай че, „КАПИТОЛ ГРУП“ ЕООД бъде определено за Изпълнител на договора, ще мобилизира експертите, участващи при изпълнението на обекта веднага след уведомяването.

Отговорности и правомощия на ключовите експерти:

- **Технически ръководител на обекта**

Осъществява комуникация и връзка с Ръководството на фирмата

Осъществява комуникация и връзка с Възложителя

Координира ресурсите /ръководни екипи, работна ръка и техника/ между отделните етапи на изпълнение

Поддържа контакти с общината, с експлоатационните дружества

Поддържа контакти с доставчиците

Осигурява допълнително ресурс, ако е необходимо

Ръководи цялостната работа по време на строителството във всички етапи на изпълнение на Договора

Носи отговорност за цялостното изпълнение на Договора

Оказва логистична подкрепа на екипа

Осъществява комуникация и връзка с Възложителя

Отговаря за докладването, съгласно изискванията на Договора

Управлява и координира дейностите на екипите от експерти и документация

Носи отговорност за качеството при изпълнението на СМР.

Техническият ръководител е на пряко подчинение на Управителя на Дружеството.

- **Специалист по контрол на качеството в строителството**

Изисква, регистрира и събира всички необходими документи по време на проектирането и строителството, доказващи качеството на използваните материали и извършените строително-монтажни работи

Следи за съответствието на продуктите със съществените изисквания, изисква декларации за съответствие и сертификати за съответствие по приложимите наредби, въвеждащи директиви от нов подход, представяне на заключение от Нотифициран орган за оценка на съответствие съгласно Директива 2008/57/ЕО за техническите спецификации за оперативна съвместимост (ТСОС);

Следи по време на строителството за извършените лабораторни изпитвания и изпитвания на място, за регистриране и съхраняване на протоколи от изпитвания и др. документация свързана с доказване качеството на вложените материали и извършените СМР.

Подготвя необходимите протоколи и актове по време на строителството съгласно ЗУТ

Специалистът по контрол на качеството е на пряко подчинение на Управителя на Дружеството.

- **Координатор (Експерт) по безопасност и здраве**

Следи и съблюдава изпълнението на Наредба №2 за минималните изисквания за здравословни и безопасни условия на труд, по време на изпълнение на СМР

Провежда необходимите инструктажи начални, ежедневни и периодични

Експертът по безопасност и здраве е на пряко подчинение на Управителя на Дружеството.

- **Бригадирите по звена отговарят за правилното изпълнение на строително-монтажните работи по съответните части. Пряко ръководят работническите екипи, изпълняващи дейностите. На пряко подчинение са на техническия ръководител.**

Техническа обезпеченост на екипа

➤ Офис, оборудване и обзавеждане

„КАПИТОЛ ГРУП“ ЕООД ще осигури за своите експерти адекватни условия за работа. Обектовият офис и централният офис ще са подходящо обзаведени и оборудвани с необходимия брой работни места и офис техника, със зали за заседания и всичко необходимо.

В случай, че бъдем определени за изпълнител на договора за изпълнение на строителството, преди започване на строителството в района на сградата ще бъде установен и обектовия офис, както и установяване на инструментариум за управление и контрол, подробно разписани в Техническата оферта. Ще бъдат осигурени на обектовия офис работни места, обзаведени с бюра и столове, шкафове за документи и с подходящо отопление и вентилация, тоалетна, обособено място за срещи, работно облекло и индивидуални предпазни средства за работещите. Разходите за поддръжка на офиса, почистване, ток, вода, телефонна и интернет връзка ще са изцяло за наша сметка.

Ще осигурим достатъчно административен и помощен персонал, за да гарантираме, че експертите ще бъдат изцяло съсредоточени върху заложените им задължения. „КАПИТОЛ ГРУП“ ЕООД носи отговорност и декларира, че ще превежда навреме необходимите средства, свързани с изпълнението на Договора и осигурява своевременно изплащане на възнагражденията на персонала.

➤ **Технически средства**

За периода на изпълнение на Договора „КАПИТОЛ ГРУП“ ЕООД се ангажира да поддържа в офисите си всички необходими технически средства като компютри, принтери, факс-апарат, мобилни телефони и други за подсигуряване на ефективната работа на екипа.

Дружеството разполага със служебни автомобили, част от които ще бъдат ползвани за нуждите на обекта. „КАПИТОЛ ГРУП“ ЕООД ще осигури за своя сметка транспортиране на персонал, документация, материали, оборудване, обзавеждане и др. необходимо за изпълнението на задълженията му по договора.

ОРГАНИЗАЦИЯ ЗА ОТЧИТАНЕ И ПРЕДАВАНЕ НА ОБЕКТА (представляващи ЕТАП ШЕ-ДЕМОБИЛИЗАЦИОННИ РАБОТИ И ПРЕДАВАНЕ НА ОБЕКТА НА ВЪЗЛОЖИТЕЛЯ С ПОДПИСВАНЕ НА ПРИЕМО-ПРЕДАВАТЕЛЕН ПРОТОКОЛ ЗА УСТАНОВЯВАНЕ НА ДЕЙСТВИТЕЛНО ИЗВЪРШЕНИТЕ И ПРИЕТИ СРР)

Дейностите, които „КАПИТОЛ ГРУП“ ЕООД трябва да организира за етапа на въвеждане на строежа в експлоатация са:

✓ Изготвяне на техническа документация съгласно ЗУТ по време на строителството (протоколи по Наредба 3, дневници, описи и др. съгласно ЗУТ, измервателни протоколи, помощни документи към АМП, снимки и други);

✓ Провеждане на срещи за отразяване на напредъка на работите;

✓ Провеждане на изпитвания при завършване на обекта

„КАПИТОЛ ГРУП“ ЕООД ще изпълни СМР, предмет на договора, като организира и координира цялостния процес на строителството, съгласно Техническата спецификация и в съответствие с:

- условията на обществената поръчка, въз основа на която се сключва договора, офертата и приложенията към нея;

- действащата нормативна уредба в Република България.

Ще осигурим свой представител – Техническият ръководител на обекта, за своевременно съставяне и подписване на всички необходими документи, предмет на настоящата поръчка. Съставянето на актове и протоколи съгласно изискванията на Наредба № 3 от 31.07.2003 г. за съставяне на актове и протоколи по време на строителството, се извършва непосредствено след извършените проверки, огледи и измервания на място само когато са постигнати изискванията към строежите по чл. 169, ал. 1 и 2 ЗУТ за съответните извършени СМР. Всички работи, които са закрити, без да е съставен акт, ще бъдат откритвани по искане на Възложителя, за сметка на Изпълнителя.

При изпълнението на строежа ще се съставят и всички необходими актове съгласно изискванията на действащата нормативна уредба за контрол и приемане на строителни и монтажни работи, непосочени в Наредба № 3 от 31.07.2003 г. за съставяне на актове и протоколи по време на строителството. Актовете и протоколите се изготвят в необходимите екземпляри съобразно съставилите ги лица. Изпълнителят, оторизирано лице от Възложителя съхраняват по

един екземпляр. Актовете и протоколите се изготвят въз основа на данни от строителните книжа, от други документи, изискващи се по съответния нормативен акт, от договорите, свързани с изпълнението на строежите, и от констатациите при задължителни проверки, огледи и измервания на място. Съставените и оформени съгласно изискванията на действащото законодателство актове и протоколи имат доказателствена сила при установяване на обстоятелствата, свързани със започване, изпълнение и въвеждане в експлоатация (приемане) на строежите.

Ще изпълним строежа по договора в съответствие с издадените строителни книжа, изискванията на ЗУТ, както и с правилата за извършване и приемане на СМР /ПИПСМР/ и на мерките за опазване на живота и здравето на хората на строителната площадка;

Ще влагаме в строителството качествени материали, строителни изделия, продукти и др., както и да извършва качествено СМР в съответствие със съществените изисквания към строежите и при спазване на технологичните изисквания за влагането им.

Ще предоставим възможност на оторизирания представител на възложителя/или упълномощено от него лице/ да извършват контрол по изпълнението на работите на обекта.

Ще съставяме и съхраняваме всички необходими актове по изпълнението на работите на обекта.

Ще извършваме за своя сметка всички работи по отстраняването на виновно допуснати грешки, недостатъци и други констатирани от строителния надзор на обекта и приемателната комисия.

Ще уведомяваме писмено възложителя за готовността да се състави протокол за приемане на извършените СМР и да предадем на извършващия строителен контрол на обекта, всички документи, съставени по време на строителството.

Ще осигуряваме и поддържаме за своя сметка цялостно наблюдение, необходимо осветление и охрана на обекта, с което поемаме пълна отговорност за състоянието на обекта и съответните наличности, до предаването на обекта на възложителя.

Ще почистим и отстраним от обекта излишните материали, отпадъци и различните видове временни съоръжения преди приемане на завършения обект от страна на Комисията, назначена от възложителя.

След завършването на строежа ще изготвим и заверим екзекутивната документация за строежа /при необходимост/.

ПРЕДАВАНЕ НА СТРОЕЖА:

При завършване на обекта съгласно приложената техническа документация, ИЗПЪЛНИТЕЛЯТ отправя до ВЪЗЛОЖИТЕЛЯ писмена покана да направи оглед и да приеме извършената работа.

Приемането на извършеното строителство се извършва с приемателно-предавателен протокол, съгласно указанията в Документацията за участие.

Когато за обекта или отделни негови части и инсталации са предвидени изпитания, приемането се извършва след успешното им провеждане.

Количеството на изпълнените строителни работи и замерването им се извършва съгласно нормативните изисквания.

Некачествено извършените работи извън установените изисквания и нормативи се поправят от ИЗПЪЛНИТЕЛЯ и за негова сметка след съставяне на протокол за некачествено извършени работи, като той дължи неустойка за забавата, поради отстраняването на недостатъците. До отстраняването на недостатъците по предходната линия възложителя може да задържи плащането на дължимата сума.

При окончателното отчитане на Възложителя ще се предадат следните документи:

1. Количествено-стойностна сметка за окончателния размер на извършените СМР;
2. Сметка-Опис за окончателния размер на извършените строително-монтажни работи;
3. Окончателен доклад за извършените СМР, придружен със списък и приложени към него документи доказващи количеството и качеството на вложените материали и извършваните видове СМР-протоколите от изпитванията; декларациите за съответствие и сертификатите за качество на

вложените материали, актове съгласно Наредба №3/31.07.2003г. за съставяне на актове и протоколи по време на строителството и други;

4. Приемателно-предавателен протокол.

При предаването на обекта на Възложителя ще са извършени всички демобилизационни дейности отстроежа.

Срокът за изпълнение на ЕТАП III- ДЕМОБИЛИЗАЦИОННИ РАБОТИ И ПРЕДАВАНЕ НА ОБЕКТА НА ВЪЗЛОЖИТЕЛЯ С ПОДПИСВАНЕ НА ПРИЕМО-ПРЕДАВАТЕЛЕН ПРОТОКОЛ ЗА УСТАНОВЯВАНЕ НА ДЕЙСТВИТЕЛНО ИЗВЪРШЕНИТЕ И ПРИЕТИ СРР съгласно Линеен график е 3 работни дни. Мотивите за посочването на този срок е предвиждането всички актове и протоколи по време на строителството съгласно изискванията на Наредба №3/2003г. за съставяне на актове и протоколи по време на строителството да се съставят своевременно в процеса на изпълнение на строителството.

МЕТОДИТЕ ЗА КОНТРОЛ И УПРАВЛЕНИЕТО НА КАЧЕСТВОТО

Строително-монтажните работи и вложените материали ще отговарят на изискванията на ЗУТ и на НАРЕДБА за съществените изисквания към строежите и оценяване съответствието на строителните продукти.

Всички материали и съоръжения, осигурени за извършване на постоянна дейност, според условията на договора ще бъдат нови продукти. Използвани материали и съоръжения няма да бъдат плагани. Всяка доставка на материали и оборудване на строителната площадка или в определените технически стандарти, спецификации или одобрени мостри и каталози и доставените материали ще бъдат внимателно съхранявани до влагането им в работите.

Всички произведени продукти или оборудване, за които се възнамерява да бъдат вложени в работите, ще бъдат доставени с всички необходими аксесоари, фиксатори и детайли, фасонни части, придружени с наръчници за експлоатация и поддръжка, където могат да се приложат такива.

Гаранциите за изпълнение на произведените продукти и оборудване започват да текат от датата на приемане на обекта и въвеждането му в експлоатация.

Ако бъдем избрани за изпълнител на обекта, се задължаваме да разработим свой собствен план за осигуряване на качеството на работите, предмет на изпълнение по договора, който план ще бъде представен на Възложителя. Гарантираме, че качественият контрол ще отговаря на действащите български стандарти. При изработването на плана ще се ръководим от следните международни стандарти:

ISO 9000 Стандарти за осигуряване на качествено управление – Ръководство избор и използване.

ISO 9001 Система за качество – модел за осигуряване на качество в идейната разработка, производството, монтажа, и поддръжката след продажбата

ISO 9002 Система за качество – модел за осигуряване на качество в производството и монтажа

ISO 9003 Система за качество – модел за осигуряване на качество при контрола и финалното изпитване

ISO 9004 Качествен контрол и елементи на системата за качество – Ръководство

ISO 8402 Управление на качеството и осигуряване на качеството – Речник

В качеството си на изпълнител ще документираме всички нареждания за осигуряване на качество, внедрени от нас като изпълнител, както от доставчиците и всяка и която и да била друга страна, включена в работите посредством или чрез нас като изпълнител.

Планът за осигуряване на качеството ще съдържа най-малко следното:

А) Обхватът на приложение на плана за осигуряване на качеството.

Б) Организация и отговорен персонал за действието на плана

Планът за осигуряване на качеството ще определи общата организация, свързана с изпълнението на Договора, които ще посочват като минимум следното:

- срещи за уточняване на процедурата за качествен контрол

- организация на вътрешен и външен контрол,

- Ще описва функциите, задълженият и отговорностите на включения персонал и на външните контролни отговорници по отношение на осигуряване на качеството.

В) Контрол на документацията – възможност за проследяване

Планът за осигуряване на качеството ще посочва като минимум:

- правилата за циркулацията на различните изработени документи

- методите за управление на документите (разпределяне, класификация)

Г) Доставки и пр.

Планът за осигуряване на качеството ясно ще посочи :

- списък с доставчиците и пр. Ще доставим списък с предвидените доставчици възможно най-рано, и при разминаване с оферирания ще обясним причината за промени в предложените от нас оферти (където се налага)

- методите, представени на Възложителя за проверка и преглед на изискванията за качество на доставчиците, процесът на наличните действия в случаи на несъответствие.

Д) Изпълнение и контрол на изпитването

Планът за осигуряване на качеството ясно ще посочва

- списък на документите и процедурите, написани с цел да определят начина на действие, източниците и последователността на различните дейности
- методът на контрол на доставените продукти
- методът на контрол и изпитване преди уговарянето на работата и предаването
- методите за финален контрол и изпитване преди уговарянето на работата, комисията и предаването
- методите на управление на контролните документи (разпределяне, класификация и архивиране).

За осигуряване на качеството при изпълнение на дейностите по договора при изпълнението на всички видове строително-монтажни, ремонтни и инсталационни дейности ще спазваме изискванията на всички нормативни документи, касаещи конкретните видове работи. Всички строителни дейности ще се извършват и отчитат съгласно „Правилника за изпълнение и приемане на СМР“ и изискванията на Закона за устройство на територията.

В допълнение към изискванията, съдържащи се в техническите спецификации, и при спазване на всички изменения, поискани от органите на местната власт, всички извършени работи и доставени материали ще отговарят на актуалните (действащи в момента на провеждане на процедурата) Български държавни стандарти или еквивалентни международни стандарти.

На строителния обект ще се съхраняват екземпляри от всички одобрени документи, като стандарти и инструкции за изпитвания.

Ще спазваме технологическата последователност на строителните процеси, както и съгласуваност между дейностите, извършвани по отделните части на проекта.

Персоналът, който сме предвидили за изпълнение на обекта се състои само от обучени и правоспособни хора.

По време и след изпълнението на всички строително-монтажни и ремонтни работи ще поддържахме чиста строителната площадка – след приключване на работното време ще почистваме своевременно площадките, на които се работи.

Няма да допуснем изхвърляне на строителни отпадъци в контейнерите за битови отпадъци. За целта на обекта ще разположим специални контейнери за строителни отпадъци, които своевременно ще изхвърляме на определените от общинските власти места.

«КАПИТОЛ ГРУП» ЕООД притежава валидни сертификати EN ISO 9001:2008, BS OHSAS 18001:2007 и EN ISO 14001:2004, копия от които са приложени към нашата оферта.

Контролът за качеството при изпълнение на обекта се гарантира от стандарта ISO 9001:2008.

Конкретно за обекта, текущият контрол за осигуряване на качеството ще се осъществява на няколко нива:

1. **ИЗПЪЛНИТЕЛСКО НИВО** - чрез самоконтрол, стриктно изпълнение на инструкциите от бригадир, технически ръководител, ръководител на договора, управител на фирмата.
2. **ТЕХНИЧЕСКО РЪКОВОДСТВО** - спазване на Нормативната уредба (Закони и Наредби), клаузи по Договори, технология на изпълнение, указания на оторизирани представители на Възложителя в съответствие с Договора за изпълнение.
3. **УПРАВИТЕЛ** на фирмата-изпълнител - контрол върху изпълнението на Договорните условия, спазването на Законите и прилагане на стандартизираните процедури по ISO 9001:2008.
4. **ПРЕДСТАВИТЕЛИ НА ВЪЗЛОЖИТЕЛЯ** – чрез проверки, независимо или съвместно с ИЗПЪЛНИТЕЛЯ, за точното изпълнение на задълженията по договор.

В съответствие с тази програма ИЗПЪЛНИТЕЛЯТ се задължава:

- след предаване на строителната площадка да съставя и оформя всички необходими технически документи за установяване количествата и качеството на видовете работи, подлежащи на закриване; изготвяне на ексекутивна документация; осигуряване на лицензирани лаборатории за вземане на необходимите проби и направа на необходимите замервания на извършените работи.

- да представя сертификати за качество на материалите и/или декларации за съответствие за влагането им.

- да води заповедна книга на обекта и да представя същата при поискване от оторизираните органи.

- да осигурява достъп на представители на Възложителя или на техни упълномощени лица за контрол по качеството на изпълнението на видовете СМР по всяко време.

Дейностите за постигане на всички цели и резултати по проекта, съгласно техническите спецификации са:

Подготвителен период – преди започването на същинската работа по даден етап се организира складирането на необходимите материали и оборудване, техническият ръководител разпределя звената за изпълнение на поръчката и изготвя искания за доставки на материали и техническо оборудване.

Същинско изпълнение на обекта, включващо строителните дейности за изпълнение.

Заклучителен период – съставяне на необходимите актове и протоколи, доказващи, че са постигнати специфичните изисквания към строежите, както и готовността на обекта за въвеждане в експлоатация. Предаване на обекта за пускане в експлоатация.

Нередностите от всякакво естество, свързани с качество, материали и ЗБУТ ще бъдат документирани и протоколирани, като в указан в нарочна заповед срок ще се отстраняват нередностите и наказват виновните лица. При регистрирани три провинения, виновното лице ще се отстранява от обекта и ще се предвижда съответно дисциплинарно наказание, а на техническият ръководител за участъка и на ръководителя на обекта ще се налага санкция.

Работата с утвърдени съгласно системата за управление на качеството доставчици, предоставящи ни качествени материали и изделия, притежаващи всички необходими сертификати, изисквани съгласно действащата нормативна уредба в Р. България, гарантира влагането на качествени материали и изделия.

Механизацията с която разполагаме е нова и надеждна, като това ни дава сигурност и бързина при изпълнение на обектите.

МЕТОДИ НА ИЗПИТВАНЕ И КОНТРОЛ ПРИ ИЗПЪЛНЕНИЕ НА ОТДЕЛНИТЕ ВИДОВЕ ДЕЙНОСТИ, ГАРАНТИРАЩИ КАЧЕСТВЕНО ИЗПЪЛНЕНИЕ НА СТРОИТЕЛНО-МОНТАЖНИТЕ РАБОТИ, ПРЕДМЕТ НА ПОРЪЧКАТА

Контрол на качеството при изпълнение на МАЗИЛКИ И ШПАКЛОВКИ:

- Преглед на повърхностите ;
- Проверка на геометричните размери;
- Полагане на водещи профили и ленти;
- Нанасяне и изравняване на хастара;
- Нанасяне на втория пласт;
- Нанасяне на покриващия пласт;
- Оформяне на ръбове, отвори и др. Детайли.

Всеки пласт от мазилката трябва да бъде приеман от Възложителя и да бъде получено разрешение от него за полагането на следващия пласт.

Качеството на изработката трябва да отговаря на БДС 9340.76.

Контролът по приемането и полагането на варовите смеси на строителната площадка се извършва от техническия ръководител и включва: входящ контрол при доставяне на бетонната смес по документи от доставчика и външен оглед; отделните процеси по време на полагането и обработката на мазилката.

По време на изпълнението се следи за следното: повърхностите да бъдат равномерни, гладки, с добре оформени ръбове и ъгли, без петна от разтворими соли или др. замърсявания и без следи от обработващите инструменти. Мазилката не трябва да има пукнатини, шупли, каверни, подутини и др. видими дефекти.

Приемането на всички видове мазилки се извършва преди изпълнението на шпакловъчните и облицовъчните работи с акт. Обр.12 в съответствие с разпоредбите на Наредба № 3 от 31.07.2003 г. за съставяне на актове и протоколи по време на строителството.

При приемането на мазилките се проверява следното:

- Мазилката, както и всеки пластове, да бъде здраво захваната за основата или по-долния пласт (проверява се чрез изчукване на повърхностите).
- Повърхностите да бъдат равномерни, гладки, с добре оформени ръбове и ъгли, без петна от разтворими соли или други замърсявания и без следи от обработващи инструменти.
- Мазилката не трябва да има пукнатини, шупли, каверни, подутини и други

видими
дефекти.

При приемане на мазилките изпълнителят представя пълна документация (протоколи, актове за скрити работи, удостоверения и др.) за доказване на качествата на материалите, марката на разтворите и за специалните изисквания, поставени в проекта.

Контрол на качеството:

Гладкост на мазилката: Отклоненията от равнината под правата линия с дължина 1,8 м., поставена на всякъде по повърхността, не трябва да надвишава 3 мм. При необходимост за коригиране на неточностите в основата да се добави мазилка с дебелина не повече от 10 мм. със същата смес като на предходния слой.

- Не се прави мазилка по стени, ако в деня на мазането те са огрети от силно слънце;
- Не се допуска извършването на работа на открито при температура на въздуха под 3°C;
- Да се вземат необходимите мерки мазаческите работи на закрито да продължат без прекъсване, когато температурата е под 3°C;
- Не се допуска използването на замръзнали материали, както и полагането на покрития върху замръзнали или заскрежени основи.

Контрол на качеството при изпълнение на довършителни работи: облицовъчни работи:

Контролът върху качеството на доставените материали и изпълнението на видовете работи се осъществява от техническия ръководител на обекта в съответствие с изискванията на проекта.

Повърхностите, подложени на облицоване, не трябва да имат отклонения по-големи от допустимите за съответния вид конструкция и трябва да бъдат чисти от всякакви замърсявания. Преди започване на облицовката се прави проверка, съставя се акт за скрити работи обр. 12, като се отбелязва: вида на основата, размера на неравностите, вертикалните и хоризонтални отклонения; наличието на соли (избивания) или петна от боя, битум и др.; пукнатини (направление, характер, размери и др.); наличие на гладки и непригодни за облицоване плоскости; влажни или мокри петна и участъци; омаслени площи; замръзнали или повредени от мраз участъци; наличие на гипсови части или мазилки по основата. При констатация на посочените нередности и основата не отговаря на изискванията в проекта облицовъчните работи се спират до отстраняването им.

Контрол на качеството при изпълнение на ОБЛИЦОВКИ:

- Преглед на повърхностите ;
- Проверка на геометричните размери;
- Преглед на цвета и нюансите на плочките;
- Преглед на фиксацията на плочките;
- Преглед на повърхностите преди фугиране.

Контрол на качеството при изпълнение на БОЯДЖИЙСКИ РАБОТИ

Провеждане на оглед на материалите и изработката и представяне на съответната документация.

Боядисаните повърхности трябва да бъдат с еднакъв цвят, с равномерно наслявяване и еднаква обработка, не се допускат петна, ленти, напластявания, протичане, бразди, мехури, олющвания, влакнести пукнатини, пропуски, следи от четка, изстъргвания и видими поправки, различни от общия фон.

Приемане на бояджийските работи

Приемането на бояджийските работи се извършва след окончателното изсъхване на постните бои и след образуване дърва корица върху повърхностите, боядисани с блажни и полимерни лакове и бои

Бояджийските работи при приемането трябва да отговарят на следните изисквания:

- Повърхностите, боядисани с постни (водни) бояджийски състави, трябва да

бъдат с еднакъв цвят, с равномерно наслявяване и еднаква обработка. Не се допускат петна, ленти, напластявания, протичане, бразди, мехури, олющвания, влакнести пукнатини, пропуски, следи от четка, изстъргвания и видими поправки, различни от общия фон.

- Повърхностите, боядисани с блажни състави, трябва да имат еднакъв вид на повърхността (гланцова или матова). Не се допуска долният пласт да прозира, а също наличието на петна, олющвания, набръчквания, протичане, пропуски, видими зърна от боя, неравности, предизвикани от лошо шлифоване, следи от четка.

- По боядисаните повърхности не се допускат изкривявания на ограничителните линии и зацапвания и разливания при съседни, различно оцветени полета, надвишаващи 3 мм.

- Бордюрите и фризовете трябва да имат еднаква ширина по цялото си протежение и да нямат видими fugи.

- Браздите, пръските и петната по релефно обработените повърхности трябва да бъдат разположение равномерно, според изискванията на проекта.

Контрол на качеството по време на изпълнение на СМР по част „Електро“:

Преди приемането на съответната инсталация Изпълнителят трябва да проведе изпитания и тестове (след завършване на инсталацията) на всички инсталации с цел установяване на техния капацитет, консумирана мощност, обща ефективност и функционалност, съответстващи със спецификациите и изискванията на договора.

Измерва се съпротивлението на изолацията на електрически инсталации и кабели.

Проверява се сигурността на закрепване на осветителните тела.

Пусковите работи се извършват, когато са завършени ел. монтажните работи по вторичните вериги и са монтирани всички видове ел. табла, при готово ел. осветление и отопление.

За приемане на извършените електромонтажни работи Изпълнителят е длъжен да представи документация съгласно гл. 12 от Правилника за приемане на Електромонтажни работи / БСА 12 / 1984 /.

КОНТРОЛ И ПРЕДАВАНЕ НА ЕЛЕКТРИЧЕСКИ ИНСТАЛАЦИИ

За изградената ел. инсталация, положена директно върху строителната основа и подлежаща на закриване се съставя акт обр. 12 от Наредба № 3 от 31.07.2003 г. за съставяне на актове и протоколи по време на строителството, като се проверяват се положените тръби и кабели преди тяхното покриване.

Проверява се сигурността на закрепване на осветителните тела.

Измерва се съпротивлението на изолацията на електрически инсталации и кабели.

Пусковите работи се извършват, когато са завършени ел. монтажните работи по вторичните вериги и са монтирани всички видове ел. табла. Готово е осветлението и отоплението.

Нормените осветености са съгласно БДС EN 12464-1. Осветителните тела са по избор на инвеститора.

Методи на изпитване, гарантиращи качествено изпълнение на строително-монтажните работи, предмет на поръчката

Всички изпитания, предвидени от действащата нормативна уредба са за сметка на Изпълнителя и ще се изпълняват от лицензирана лаборатория, притежаваща валидна акредитация за този вид дейност.

При възникване на съмнение относно качеството на вложените материали или изпълнените строителни работи Изпълнителят е длъжен при поискване от Възложителя да извърши допълнителни изпитания.

„КАПИТОЛ ГРУП“ ЕООД не осигурява акредитирана лаборатория за изпълнение на всички изпитания.

**ЗА КАЧЕСТВЕНОТО ИЗПЪЛНЕНИЕ НА ОБЕКТА ОТГОВАРЯ СПЕЦИАЛИСТ
ПО КОНТРОЛ ПО КАЧЕСТВОТО, представител на ИЗПЪЛНИТЕЛЯ.**

ЛИНЕЕН КАЛЕНДАРЕН ГРАФИК И ДИАГРАМА НА РАБОТНАТА РЪКА ЗА СТРОИТЕЛНО-МОНТАЖНИТЕ РАБОТИ

ЛИНЕЕН ГРАФИК ЗА ИЗПЪЛНЕНИЕ НА ДЕЙНОСТИТЕ, ВКЛ. ДИАГРАМА НА РАБОТНАТА РЪКА

I. Обособена позиция № 1 – "Основен ремонт на учебни зали №П034 и №П035 и коридор в „стара библиотека“"

УЧАСТНИК: "Капитол Груп" ЕООД

№ по ред от КС	Вид СМР/Етап на изпълнение	Ел. М.	Количество	Работна ръка					Механизация		Срок изпълнение	
				Нвр./еднит., чч.	Общо чч.	Брой ч.днит.	вид раб. звено	Среден бр. работници	Вид механизация	брой Механизация	Срок изпълнение, работни дни	№:
1	2	3	4	5	6	7	8	9	10	11	12	
A	ЕТАП I - ОТКРИВАНЕ НА СТРОИТЕЛНАТА ПЛОЩАДКА И МОБИЛИЗАЦИЯ ПА ЕКИПА	дни	1	16	16	2	1 звено /2 - ма общи раб./	2			1	
B	ЕТАП II - ИЗПЪЛНЕНИЕ НА СМР					203,03		10			21	
B.1.	Ремонт на зали №П034 и №П035					35,481		4			10	
1	Демонтаж ел. ключове и контакти	бр.	3	0,06	0,18	0,023	1 звено (1 ел. Монтажник)	1			0,02	
2	Демонтаж и монтаж на дървени части (бандове и ешетки на радиатори)	м'	30	0,25	7,5	0,938	1 звено (1 монтажник)	1			2	
4	Изстъргване на латекс от стени	м ²	80	0,06	4,8	0,600	1 звено (1 общ работник)	1			0,60	
3	Очукване на варова мазилка по вътрешни стени и тавани	м ²	30	0,18	5,4	0,675	1 звено (1 общ работник)	1			1	
5	Гипсова изравнителна мазилка с дебелина до 10 мм с готова смес, при ремонт	м ²	60		93	11,625	2 звена (1 мазилкаджия + 1 общ работник)	4			3	
6	Оформяне на дилатационна фуга с декоративна лайсна	м	12,5	0,3	3,75	0,469	1 звено (1 мазилкаджия + 1 общ работник)	2			0,23	
7	Изкърпване с гипсова шпакловка	м ²	60	0,91	54,6	6,825	2 звена (1 шпактовчик + 1 общ работник)	4			2	
12	Натоварване и извозване на строителни отпадъци	м ³	0,4	0,97	0,388	0,049	1 звено (1 общ работник)	1	САМОСВАЛ	1	0,05	
9	Боядисване с латекс двукратно при ремонт	м ²	175	0,36	63	7,375	2 звена (1 бояджия + 1 общ работник)	4			2	
8	Контролно маджунирване и шлайфане след първи пласт латекс	м ²	175	0,2875	50,3125	6,289	2 звена (1 бояджия + 1 общ работник)	4			2	
10	Доставка и монтаж на ел. ключ сериен	бр.	1	0,18	0,18	0,023	1 звено (1 ел. Монтажник)	1			0,02	
11	Доставка и монтаж на ел. контакти блок АС/DC	бр.	2	0,37	0,74	0,093	1 звено (1 ел. Монтажник)	1			0,09	
B.2.	Ремонт на Коридор					167,545		10			17	
1	Разваляне на облицовки от бичени плочи	м'	55,3	0,33	18,249	2,281	1 звено (2-ма общи работника)	2			1	
2	Демонтаж първази на врати от към коридора	м'	62	0,1	6,2	0,775	1 звено (1 общ работник)	1			1	
3	Демонтаж ЛЮТ 1x36 W	бр.	10	0,3	3	0,375	1 звено (1 ел. Монтажник + 1 общ работник)	2			0,19	
4	Демонтаж на ключове и контакти	бр.	3	0,06	0,18	0,023	1 звено (1 ел. Монтажник)	1			0,02	
6	Очукване вароциментна мазилка	м ²	200	0,32	64	8,000	3 звена (1 общ работник)	3			3	
11	Лампени/контактен излаз открит до 6 м с кабел на обик. скоби (с вкл. материали и проводници)	бр.	21	4,16	87,36	10,920	1 звено (1 ел. Монтажник + 1 общ работник)	2			5	
14	Оформяне легло и монтаж на ел. табло	бр.	1	2,37	2,37	0,296	1 звено (1 ел. Монтажник + 1 общ работник)	2			0,15	
7	Облицовка облицовки с гипсокартон на единична метална конструкция	м ²	27	2,65	71,55	8,944	1 звено (2-ма монтажника сухо строителство + 1 общ работник)	3	ЪГЛОШЛАЙФ	1	3	
8	Грундиране с контактен грунд	м ²	200	0,12	24	3,000	1 звено (1 общ работник)	1			3	
9	Облицовка с мушелкалк по стени, вкл. доставка и монтаж	м ²	200	3,53	706	88,250	2 звена (2-ма монтажника външни облицовки + 3-ма общи работника)	10	КАМЕНОРЕЗАЧК	2	9	
10	Окачен таван с минераловатни папа модул 600/600, вкл. доставка и монтаж	м ²	92	2,6	239,2	29,900	1 звено (2-ма монтажника сухо строителство + 2-ма общи работника)	4			7	

месец/ден от месеца/ден от началото на изпълнението/брой работници

пълнение		месец 1-ви																														месец 2-ри						
сн	Начало	Край	1	2	3	4	5	6	7	8	9	10	11	12	13	14	15	16	17	18	19	20	21	22	23	24	25	26	27	28	29	30	1	2	3	4	5	
	13	14	1	2	3	4	5	6	7	8	9	10	11	12	13	14	15	16	17	18	19	20	21	22	23	24	25	26	27	28	29	30	31	32	33	34	35	
	1	1	2																																			
	2	30																																				
	2	15																																				
0.02	2	2	1																																			
2	2	15	1																																			
0.60	2	2	1																																			
1	3	3	1																																			
3	3	5	4	4	4																																	
0.23	8	8								2																												
2	8	9								4	4																											
0.05	9	9									1																											
2	10	15											4								4																	
2	11	12												4	4																							
0.02	15	15																				1																
0.09	15	15																				1																
17	8	30																																				
1	8	8									2																											
1	8	8									1																											
0.19	8	8									2																											
0.02	8	8									1																											
3	9	11											3	3	3																							
5	9	15											2	2	2	2					2																	
0.15	12	12																				2																
3	12	16																				3																
3	15	23																					1															
9	15	25																					10	10	10	10	10											
7	17	25																					4	4	4													

КА

16	Облицовка с мраморни плочи с ширина 25 cm по подпозорьчен перлаз	m ²	12	4.06	48.72	6,090	1 звено (1 монтажник външни облицовки + 1 общ работник)	2	КАМЕНОРЕЗАЧК А	1	3	1
18	Доставка и монтаж капкобран	m ²	12	0.74	8.88	1.110	1 звено (1 монтажник външни облицовки и настилки)	1			3	1
13	Доставка и монтаж первази за врати 90/60	m ²	62	0.33	20.46	2.558	1 звено (1 монтажник)	1			3	2
17	Футриране и импрегниране на фасаден мушелкап	m ²	20	0.68	13.6	1.700	1 звено (1 бояджия + 1 общ работник)	2			1	2
15	Доставка и монтаж на ключове и контакти	бр.	3	0.18	0.54	0.068	1 звено (1 сл. Монтажник)	1			0.07	2
12	Доставка и монтаж на ЛОТ 4x18 W, скрито	бр.	19	1.32	25.08	3.135	1 звено (1 сл. Монтажник + 1 общ работник)	2			2	2
19	Натоварване и извозване на строителни отпадъци	m ³	1	0.97	0.97	0.121	1 звено (1 общ работник)	1	САМОСВАЛ	1	0.12	3
В	ЕТАП III-ДЕМОБИЛИЗАЦИОННИ РАБОТИ И ПРЕДАВАНЕ НА ОБЕКТА НА ВЪЗЛОЖИТЕЛЯ С ПОДПИСВАНЕ НА ПРИЕМО-ПРЕДАВАТЕЛЕН ПРОТОКОЛ за установяване на действително извършените и приети СРР	дни	3	16	48	6	1 звено /2 - на общи раб./	2			3	31
	ОБЩО Обособена позиция № 1 – “Основен ремонт на учебни зали №П034 и №П035 и коридор в „стара библиотека“”					211,03		8			25	1

ОБЩ СРОК ЗА ИЗПЪЛНЕНИЕ НА ПОРЪЧКАТА - 25 ДВАДЕСЕТ И ПЕТ РАБОТНИ ДНИ.

считано от датата на подписване на протокол обр. 2 за откриване на строителна площадка, като договарят се счита за изпълнен с подписване на двустранен приемателно-предавателен протокол за установяване на действително извършените и приети СРР

РАЗПРЕДЕЛЕНИЕ НА РАБОТНАТА ГЪКА ЗА ИЗПЪЛНЕНИЕ НА СМР НА ОБЕКТА:

среден брой работници на работните площадки	8 човека
минимален брой работници на работните площадки	2 човека
максимален брой работници на работните площадки	23 човека

Забележки:

- В сроковете за изпълнение на видовете работи са включени и сроковете за лабораторни изпитания, както и времето, необходимо за съставяне на актове и протоколи по време на строителството съгласно Наредба №3/31.07.2003г.
- В графика са предвидени срокове за доставки на необходимите материали и съоръжения
Сроковете за подготовка и временно строителство - в рамките на общите строкове за изпълнение
- Сроковете за подготовка на отделните видове СМР - в рамките на общите строкове за изпълнение
- Начало на изпълнение на дейностите е от датата на подписване на Протокол обр.2 към Наредба №3 за съставяне на актове и протоколи по време на строителството /ДВ бр.72 от 2003 год./ за откриване на строителната площадка на обекта. Крайната дата на изпълнение на строителството е датата на подписване на двустр. приемно-предавателен протокол за установяване на действително извършените и приети СРР.

ОБОСНОВКА НА СРОКОВЕТЕ, ПОСЛЕДОВАТЕЛНОСТТА И НЕОБХОДИМИТЕ РЕСУРСИ ЗА ИЗПЪЛНЕНИЕТО НА ВСЯКА ОТ ДЕЙНОСТИТЕ

Линейният график за последователността на извършване на СМР е изготвен съгласно Техническата спецификация, количествените сметки, приложени към Документацията, и съобразно опитът, който имаме при изпълнение на сходни обекти.

Технологичната последователност на процесите при изпълнение на обекта е обвързана с представения линеен график, явяващ се неразделна част от настоящото предложение.

Предвид разнообразните дейности, включени за изпълнение на строително-ремонтните работи, методът на работа, който ще приложим при изпълнението им е последователно-паралелния-комбинирано изпълнение. Спазвайки необходимата технологична последователност на работа, едновременно ще се изпълняват няколко вида работи, като целта ни е максималното натоварване на работните и техническите ресурси на обекта от една страна, и несмуцване функционирането на сградите от друга.

Условно, обектът ще се изпълнява на няколко етапа, както следва:

№ по ред от КС	Етап/подетап/поддейност/ на изпълнение	Срок изпълнение, работни дни	Начало	Край
А	ЕТАП I - ОТКРИВАНЕ НА СТРОИТЕЛНАТА ПЛОЩАДКА И МОБИЛИЗАЦИЯ НА ЕКИПА	1	1	1
Б	ЕТАП II - ИЗПЪЛНЕНИЕ НА СМР	21	2	30
Б.1.	Ремонт на зали №П034 и №П035	10	2	15
Б.2.	Ремонт на Коридор	17	8	30
В	ЕТАП III-ДЕМОБИЛИЗАЦИОННИ РАБОТИ И ПРЕДАВАНЕ НА ОБЕКТА НА ВЪЗЛОЖИТЕЛЯ С ПОДПИСВАНЕ НА ПРИЕМО-ПРЕДАВАТЕЛЕН ПРОТОКОЛ за установяване на действително извършените и приети СРР	3	31	33
	ОБЩО Обособена позиция № 1 – "Основен ремонт на учебни зали №П034 и №П035 и коридор в „стара библиотека“"	25	1	33

Изпълнението на обект Обособена позиция № 1 – "Основен ремонт на учебни зали №П034 и №П035 и коридор в „стара библиотека“" предвиждаме за 25 (двадесет и пет) работни дни, считано от датата на подписване на протокол обр. 2 за откриване на строителна площадка (1-ви ден съгласно Графика), като договорът се счита за изпълнен с подписване на двустранен приемателно-предавателен протокол за установяване на действително извършените и приети СРР (33-ти календарен ден от началото на изпълнението съгласно Линейния график), като се работи пет дни в седмицата, при 8 часов работен ден. При нужда от наваксване на закъснение имаме готовност да преинемем на двусменен режим или да работим седем дни в седмицата до наваксване на закъснението.

ТРУДОВИТЕ и ТЕХНИЧЕСКИТЕ РЕСУРСИ, И ТЯХНОТО РАЗПРЕДЕЛЕНИЕ ВЪВ ВРЕМЕТО са подробно посочени в Линеен график за всички дейности, включени в Количествената сметка към Тръжната документация.

Графикът е разработен на база на проектните количества на строително-монтажните работи, дневната нормена производителност на машини и труд, съобразени с утвърдените разходни норми, заложен в Билдинг мениджър или с ВТН, възможност за максимална натовареност и съвместимост на машини и работници по участъците. Графикът отразява и движението на работната ръка по дни и общо.

Табличната част на графика за всеки вид дейност включва:

- Описание на строително-монтажните работи;
- единична мярка и количество за всеки вид дейност;
- в част „Труд“ са включени норма време за единица, Норма време общо в човекочасове и в човекодни, вид на работното звено и брой работници;
- в част „Механизация“ е отразено вид механизация, брой машини и оборудване.
- продължителност за изпълнение в работни дни: за всеки вид дейност, етап и подетап;
- начална дата за изпълнение, считано от датата на подписване на Акт 2: за всеки вид дейност, етап и подетап;
- крайна дата на изпълнение считано от датата на подписване на Акт 2: за всеки вид дейност, етап и подетап.

Графичната част на графика за всеки вид дейност, включва срокове за изпълнение в работни дни и брой работници за изпълнение на съответния вид дейност за всеки ден. Обобщено за изпълнение на обекта е посочен необходимия брой работници по дни.

Под графичната част на графика е представяне Диаграма за разпределение на работната ръка по дни.

Продължителността на всяка една дейност от предмета на поръчката е определена съгласно утвърдените разходни норми за труд, материали и механизация, които са посочени в табличната част на графика.

За да се изпълни графика за изпълнение на обекта се предвижда да се работи на няколко площадки едновременно за съответния етап, като изпълнението им е в такава последователност, че да има пълна координираност и ангажираност на съответните работни звена и ангажирана техника и оборудване от една страна, и от друга – да не се пречи на функционирането на сградата.

Сроковете и последователността за изпълнение на отделните строителни дейности от ЕТАП Б.1 - Ремонт на зали №П034 и №П035 (период на изпълнение от 2-ри до 15-ти календарен ден от началото на строителството) са:

№ по ред от КС	Вид СМР/Етап на изпълнение	Срок изпълнение, Работни дни	Начална дата, считано от датата на протокол обр. 2а	Крайна дата, считано от датата на протокол обр. 2а
1	Демонтаж ел. ключове и контакти	0,02	2	2
2	Демонтаж и монтаж на дървени части (бандове и решетки на радиатори)	2	2	15
4	Изстъргване на латекс от стени	0,60	2	2
3	Очукване на варова мазилка по вътрешни стени и тавани	1	3	3

5	Гипсова изравнителна мазилка с дебелина до 10 mm с готова смес, при ремонт	3	3	5
6	Оформяне на дилатационна фуга с декоративна латексна	0,23	8	8
7	Изкърпване с гипсова шпакловка	2	8	9
12	Наговарване и извозване на строителни отпадъци	0,05	9	9
9	Боядисване с латекс двукратно при ремонт	2	10	15
8	Контролно маджунирание и шлайфане след първи пласт латекс	2	11	12
10	Доставка и монтаж на ел. ключ сериен	0,02	15	15
11	Доставка и монтаж на ел. контакти блок АС/DC	0,09	15	15

Сроковете и последователността за изпълнение на отделните строителни дейности от **ЕТАП Б.2 -РЕМОНТ НА РЕМОНТ НА КОРИДОР** (период на изпълнение от 8-ми до 30-ти календарен ден от началото на строителството) са:

№ по ред от КС	Вид СМР/Етап на изпълнение	Срок изпълнение, Работни дни	Начална дата, считано от датата на протокол обр. 2а	Крайна дата, считано от датата на протокол обр. 2а
1	Разваляне на облицовки от бичени плочи	1	8	8
2	Демонтаж первази на врати от към коридора	1	8	8
3	Демонтаж ЛОТ 1x36 W	0,19	8	8
4	Демонтаж на ключове и контакти	0,02	8	8
6	Очукване вароциментна мазилка	3	9	11
11	Лампен/контактен излаз открит до 6 m с кабел на обик. скоби (с вкл. материали и проводници)	5	9	15
14	Оформяне легло и монтаж на ел. табло	0,15	12	12
7	Облицовка оберлихти с гипсокартонна единична метална конструкция		12	16

АПРЕЛ 2017

1000

8	Грундиране с контактен грунд	3	15	23
9	Облицовка с мушелкалк по стени, вкл. доставка и монтаж	9	15	25
10	Окачен таван с минераловатни пана модул 600/600, вкл. доставка и монтаж	7	17	25
16	Облицовка с мраморни плочи с ширина 25 cm по подпрозоръчен перваз	3	18	22
18	Доставка и монтаж капкобран	3	18	22
13	Доставка и монтаж первази за врати 90/60	3	23	25
17	Фугиране и импрегниране на фасаден мушелкалк	1	26	26
15	Доставка и монтаж на ключове и контакти	0,07	29	29
12	Доставка и монтаж на ЛОТ 4x18 W, скрито	2	29	30
19	Наговарване и извозване на строителни отпадъци	0,12	30	30

От 8-ми до 15-ти ден има застъпването в изпълнението на двата подетапа.

В сроковете за изпълнение на видовете работи са включени и сроковете за лабораторни изпитания, както и времето за съставяне на актове и протоколи по време на строителството съгласно Наредба №3/31.07.2003г.

Дата: 11.07.2016г.

Подпис и печат:

Д Е К Л А Р А Ц И Я
ЗА СЪГЛАСИЕ С КЛАУЗИТЕ НА ПРИЛОЖЕНИЯ ПРОЕКТ НА ДОГОВОР

Долуподписаният /ата/: Тания Велчева Савчовска

(собствено, бащино, фамилно име)

с ЕГН: _____, притежаващ/а л.к. № _____ издадена на 17.12.2010 г.,
от МВР - София, с постоянен адрес: гр.(е) София, община Столична,
област София - град, бул. „Константин Величков“ №149, бл. _____, ет. 8, ап. _____,
в качеството си на Управител,

(длъжност)

на участник „КАПИТОЛ ГРУП“ ЕООД, ЕИК 131 112 176

(наименование на участника)

в процедура от Закона за обществени поръчки (ЗОП) с предмет: „**Основен ремонт на учебни зали №П034 и №П035, коридор в „стара библиотека“, WC в „Университетска библиотека“ и изграждане на настилки на ален в двора на УНСС“ за обособена позиция № 1: „Основен ремонт на учебни зали №П034 и №П035, коридор в „стара библиотека“**

Д Е К Л А Р И Р А М, Ч Е:

Запознат/а съм с проекта на договора за възлагане на обществената поръчка за обособена позиция 1: „Основен ремонт на учебни зали №П034 и №П035, коридор в „стара библиотека“, приемам го без възражения и ако участникът, когото представлявам, бъде определен за изпълнител, ще сключи договора изцяло в съответствие с проекта, приложен към документацията за участие, в законоустановения срок.

Известна ми е отговорността по чл. 313 от Наказателния кодекс за посочване на неверни данни.

Дата: 11.07.2016 г.

Декларатор:

6- 10 55

**Д Е К Л А Р А Ц И Я
ЗА СРОК НА ВАЛИДНОСТ НА ОФЕРТАТА**

Долуподписаният /ата/: Таня Велчева Савчовска

(собствено, бащино, фамилно име)

с ЕГН: _____, притежаваш/а л.к. № _____, издадена на 17.12.2010 г.,
от МВР - София, с постоянен адрес: гр.(с) София, община Столична,
област София - град, бул. „Константин Величков“ №149, бл. _____, ет. 8, ап. _____,
в качеството си на Управител,

(длъжност)

на участник „КАПИТОЛ ГРУП“ ЕООД, ЕИК 131 112 176

(наименование на участника)

в процедура от Закона за обществени поръчки (ЗОП) с предмет: „„Основен ремонт на учебни зали №П034 и №П035, коридор в „стара библиотека“, WC в „Университетска библиотека“ и изграждане на настилки на алея в двора на УНСС“ за обособена позиция № 1: „Основен ремонт на учебни зали №П034 и №П035, коридор в „стара библиотека“

Д Е К Л А Р И Р А М, Ч Е:

С подаване на настоящата оферта декларираме, че сме съгласни валидността на нашата оферта да бъде 4 (четири) месеца от крайния срок за получаване на оферти, посочен в обявлението за процедурата

Известна ми е отговорността по чл. 313 от Наказателния кодекс за посочване на неверни данни.

Дата: 11.07.2016 г.

Декларатор:

Д Е К Л А Р А Ц И Я

Долуподписаният /ата/: Тая Велчева Савчовска

(собствено, бащино, фамилно име)

с ЕГН: _____ притежаваш/а л.к. № _____, издадена на 17.12.2010 г.,
от МВР - София, с постоянен адрес: гр.(с) София, община Столична,
област София - град, бул. „Константин Величков“ №149, бл., ет. 8, ап.,
в качеството си на Управител,

(длъжност)

на „КАПИТОЛ ГРУП“ ЕООД, ЕИК 131 112 176

(наименование на участника/члена на обединението)

в процедура от Закона за обществен поръчки (ЗОП) с предмет: „Основен ремонт на учебни зали №П034 и №П035, коридор в „стара библиотека“, WC в „Университетска библиотека“ и изграждане на настилки на ален в двора на УНСС“ за обособена позиция № 1: „Основен ремонт на учебни зали №П034 и №П035, коридор в „стара библиотека“

Д Е К Л А Р И Р А М, Ч Е:

При изготвяне на офертата са спазени задълженията свързани с данъци и осигуровки, закрила на заетостта и условията на труд.

Известна ми е отговорността по чл. 313 от Наказателния кодекс за ~~добиване~~ ~~добиване~~ на неверни данни.

Дата: 11.07.2016 г.

Декларатор: .

ЦЕНОВО ПРЕДЛОЖЕНИЕ

от „КАПИТОЛ ГРУП“ ЕООД

(наименование на участника)

и подписано от Таня Велчева Савчовска, с ЕГН

(трите имена и ЕГН)

в качеството му на Управител

(на длъжност)

с ЕИК/БУЛСТАТ/ЕГН/друга индивидуализация на участника или под изпълнителя (когато е приложимо): ЕИК 131 112 176;

УВАЖАЕМИ ДАМИ И ГОСПОДА,

1. С настоящото, Ви представяме нашата ценова оферта за участие в обявената от Вас обществена поръчка с предмет: „Основен ремонт на учебни зали №П034 и №П035, коридор в „стара библиотека“, WC в „Университетска библиотека“ и изграждане на настилки на ален в двора на УНСС“ за обособена позиция № 1

1.1. Предлагаме да поемем, изпълним и завършим тази обществена поръчка, съобразно условията на документацията за участие, както следва:

а). **ОБЩА ЦЕНА** за изпълнение на настоящата обществена поръчка за обособената позиция (26 534,20 - цифром лв. /двадесет и шест хиляди петстотин тридесет и четири лева и двадесет стотинки - словом/ без ДДС, съответно 31 841,04 - цифром лв. /тридесет и една хиляди осемстотин четиридесет и един лева и четири стотинки - словом/ с ДДС;

ОБЩАТА ЦЕНА по буква «а» е формирана съгласно КСС приложена към ценовото предложение.

2. В предлаганата от нас цена също така сме включили и всички разходи, необходими за качествено и точно изпълнение на дейностите от обхвата на обществената поръчка.

3. Задължаваме се, ако нашата оферта бъде приета и сме определени за изпълнители, съгласно сроковете и условията, залегнали в договора. Декларираме, че сме съгласни заплащането да става съгласно клаузите залегнали в (проекто) договора, като всички наши действия подлежат на проверка и съгласуване от страна на Възложителя.

Предложените цени са определени при пълно съответствие с условията от документацията и техническата спецификация по процедурата.

Приложение – Количествено – стойностна сметка (КСС)

Дата: 11.07.2016 г.

ПОДПИС И ПЕЧАТ:

[име]
[У]

Количествено – стойностна сметка

Обособена позиция № 1 – “Основен ремонт на учебни зали №П034 и №П035 и коридор в „стара библиотека“”

№ по ред	Вид СРР	Мяр-ка	Количество	Ед. цена /лв./	Стойност /лв./ без ДДС
1	2	3	4	5	6
П034 и П035					
1	Демонтаж ел. ключове и контакти	бр.	3,00	0,43	1,29
2	Демонтаж и монтаж на дървени части(бандове и решетки на радиатори)	м'	30,00	4,67	140,10
3	Очукване на варова мазилка по вътрешни стени и тавани	м ²	30,00	1,26	37,80
4	Изстъргване на латекс от стени	м ²	80,00	0,44	35,20
5	Гипсова изравнителна мазилка с дебелина до 10 mm с готова смес, при ремонти	м ²	60,00	14,70	882,00
6	Оформяне на дилатационна фуга с декоративна лайсна	м	12,50	17,71	221,38
7	Изкърпване с гипсова шпакловка	м ²	60,00	6,98	418,80
8	Контролно маджунирание и шлайфане след първи пласт латекс	м ²	175,00	1,66	290,50
9	Боядисване с латекс двукратно при ремонти	м ²	175,00	3,31	579,25
10	Доставка и монтаж на ел. ключ сериен	бр.	1,00	5,05	5,05
11	Доставка и монтаж на ел. контакти блок АС/DC	бр.	2,00	16,65	33,30
12	Натоварване и извозване на строителни отпадъци	м ³	0,40	12,01	4,80

Коридор

1	2	3	4	5	6
1	Разваляне на облицовки от бичени плочи	м'	55,30	2,35	129,96
2	Демонтаж первази на врати от към коридора	м'	62,00	0,72	44,64
3	Демонтаж ЛОТ 1x36 W	бр.	10,00	2,15	21,50
4	Демонтаж на ключове и контакти	бр.	3,00	0,43	1,29
6	Очукване вароциментна мазилка	м ²	200,00	2,30	460,00
7	Облицовка оберлихти с гипскартон на единична метална конструкция	м ²	27,00	24,04	649,08
8	Грундиране с контактен грунд	м ²	200,00	1,93	386,00
9	Облицовка с мушелкалк по стени, вкл. доставка и монтаж	м ²	200,00	78,05	15610,00
10	Окачен таван с минераловатни панамодул 600/600, вкл. доставка и монтаж	м ²	92,00	33,88	3116,96

11	Лампен/контактен излаз открит до 6 m с кабел на обик. скоби (с вкл. материали и проводници)	бр.	21,00	50,18	1053,78
12	Доставка и монтаж на ЛОТ 4x18 W, скрито	бр.	19,00	66,12	1256,28
13	Доставка и монтаж первази за врати 90/60	м'	62,00	4,15	257,30
14	Оформяне легло и монтаж на ел. табло	бр.	1,00	22,78	22,78
15	Доставка и монтаж на ключове и контакти	бр.	3,00	5,05	15,15
16	Облицовка с мраморни плочи с ширина 25 cm по подпрозоръчен перваз	м'	12,00	54,00	648,00
17	Фугиране и импрегниране на фасаден мушелкалк	м ²	20,00	7,54	150,80
18	Доставка и монтаж капкобран	м'	12,00	4,10	49,20
19	Натоварване и извозване на строителни отпадъци	м ³	1,00	12,01	12,01

Общо без ДДС 26534,20
ДДС 20% 5306,84
Всичко с ДДС 31841,04

Дата: 11.07.2016 г.

ПОДПИС И ПЕЧАТ:

КАС
[ПЕЧАТ]

От документа са заличени лични данни на основание чл. 4, ал. 1, т. 3 от ЗЗЛД и чл. 6, ал. 1, т. 5 от ЗДОИ

УНИВЕРСИТЕТ ЗА НАЦИОНАЛНО И СВЕТОВНО СТОПАНСТВО

гр. София, Студентски град "Христо Ботев", бул. "Осми декември"

ЗАПОВЕД

№1544 / 25.08..... 2016 г.

На основание чл. 21, ал. 1 от АПК, чл. 32, ал. 1, т. 1 от ЗВО и чл. 7, ал. 1 от ЗОП и т. 7 от заповед № 858/15.04.2016 г. на ректора на УНСС, и във връзка с ползването на платения годишен отпуск за 2016 г. от служителите на УНСС

НАРЕЖДАМ:

1. В периода на ползването на платения годишен отпуск от помощник-ректорът, Николай Бакърджиев – упълномощен с т. 1 от заповед № 858/15.04.2016 г. на ректора на УНСС, като представляващ УНСС, гр. София, с всички права и задължения на възложител по смисъла на Закона за обществените поръчки, да бъде заместван от:

- доц. д-р Миланка Димитрова Славова – зам.-ректор по обучението в ОКС „бакалавър“ и продължаващо обучение - за периода от 01.08. до 14.08.2016 г., вкл.,

- проф. д-р Валентин Димитров Гоев, зам.-ректор по научноизследователската дейност - за периода от 15.08. до 21.08.2016 г., вкл.,

- доц. д-р Стела Стоянова Ралева, зам.-ректор по обучението в ОКС „магистър“ и дистанционно обучение - за периода от 22.08. до 06.09.2016 г., вкл.,

като в указаните периоди да представляват Университета за национално и световно стопанство, гр. София, с всички права и задължения на възложител по смисъла на Закона за обществените поръчки, като подписват всички документи по т. 1 от заповед № 858/15.04.2016 г. на ректора на УНСС.

2. Заповедта влиза в сила от датата на подписването ѝ.

Заповедта да се връчи на съответните длъжностни лица за сведение и изпълнение.

РЕКТОР:

ПРОФ. ДИКЪН СТАТИСТАТЕВ

От документа са заличени лични данни на основание чл. 4, ал. 1, т. 3 от ЗЗЛД и чл. 6, ал. 1, т. 5 от ЗДОИ